

CENTRUM PRE DETI A RODINY  
SV. FILIPA NERIHO

PROGRAM CENTRA PRE DETI A RODINY

**a/ Kontaktná adresa a telefónne číslo:**

Diecézna charita Žilina  
Centrum pre deti a rodiny sv. Filipa Neriho  
SNP 1451/61, SNP 4938/161  
017 01 Považská Bystrica  
Tel. 0917 346 975, 042/4361146

**b/Adresa miesta vykonávania opatrení:**

SNP 1451/61, SNP 4938/161  
017 01 Považská Bystrica

**Bydliská PNR**

**c/ Účel centra podľa §45 ods. 1 písm. a) až b) zákona**

Účelom centra je vykonávanie opatrení dočasne nahrádzajúcich dieťaťu jeho prirodzené rodinné prostredie alebo náhradné rodinné prostredie na základe rozhodnutia súdu o nariadení ústavnej starostlivosti, o nariadení neodkladného opatrenia alebo o uložení výchovného opatrenia – **pobytová forma**.

**d/ Druh vykonávaných opatrení,**

ak účelom centra je vykonávanie opatrení dočasne nahrádzajúcich dieťaťu jeho prirodzené rodinné prostredie alebo náhradné rodinné prostredie na základe rozhodnutia súdu o nariadení ústavnej starostlivosti, o nariadení neodkladného opatrenia alebo o uložení výchovného opatrenia:

V centre pre deti a rodiny vykonávame **opatrenia pobytovou formou**

a/ pre dieťa na základe

1. rozhodnutia súdu o nariadení ústavnej starostlivosti, o nariadení neodkladného opatrenia a o uložení výchovného opatrenia

b/ pre plnoletú fyzickú osobu,

1. ktorou je mladý dospelý, po ukončení pobytového opatrenia súdu nadobudnutím plnoletosti dieťaťa.

**e/ forma vykonávania opatrení podľa § 45 ods. 4 zákona**

V súčasnosti vykonávame v Centre pre deti a rodiny pobytové opatrenie súdu – nariadená ústavná starostlivosť, nariadené neodkladné opatrenie alebo uloženie výchovného opatrenia. Centrum má dve samostatne usporiadané skupiny a jednu skupinu mladých dospelých a tri profesionálne náhradné rodiny.

**Pobytová forma § 45 ods. 4 písm. a)**

a/ pre dieťa na základe

1. rozhodnutia súdu o nariadení ústavnej starostlivosti, o nariadení neodkladného opatrenia a o uložení výchovného opatrenia

b/ pre plnoletú fyzickú osobu

1. ktorou je mladý dospelý po ukončení pobytového opatrenia súdu nadobudnutím plnoletosti dieťaťa

#### **f/ opis cieľovej skupiny centra**

Cieľovou skupinou centra sú deti s nariadenou ústavnou starostlivosťou, uloženým výchovným alebo neodkladným opatrením. Deti a mladí dospelí sú umiestnení v dvoch samostatne usporiadaných skupinách a jednej skupine mladých dospelých v našom zariadení. Mimo centra máme v súčasnosti umiestnené štyri deti v dvoch PNR .

PNR – starostlivosť o deti prebieha v rodinnom prostredí profesionálneho náhradného rodiča na základe dohody o starostlivosti o deti v PNR. Profesionálny rodič spolupracuje s centrom a o všetkých skutočnostiach a zmenách informuje centrum. PNR vyplácajú všetky zákonné finančné príspevky na účet PNR. Odborný tím centra poskytuje PNR podporu, pomoc a poradenstvo.

MD – MD fungujú na skupine mladých dospelých, v samostatných priestoroch, kde si samostatne hospodária – nakupujú, varia, upratujú pod dohľadom soc. pracovníka.

V zmysle zákona sú im poskytované všetky finančné príspevky . Pri odchode z centra im poskytuje príspevok na uľahčenie osamostatnenia sa MD v kombinovanej forme, vždy v spolupráci s MD.

#### **g/ dôvody vylučujúce vykonávanie opatrení v centre, ak centrum vykonáva opatrenia podľa § 47, § 48, § 59 ods. 1 písm. a) prvého bodu alebo tretieho bodu alebo písm. b) až d)**

Z hľadiska vekovej a štrukturálnej skladby samostatne usporiadaných skupín a možnosti personálneho zabezpečenia nie sme schopní poskytovať starostlivosť deťom so závislosťami a ťažkými psychiatrickými diagnózami .

#### **h/ celkový počet miest v centre a ak centrum vykonáva opatrenia pobytovou formou vo viacerých budovách centra, počet miest v jednotlivých budovách centra**

Kapacita zariadenia je 30 miest pre pobytovú formu.

V budove A – 10 miest na poschodí – samostatne usporiadaná skupina č. 1, 4 miesta na prízemí v skupine mladých dospelých.

V budove B – 10 miest – samostatne usporiadaná skupina č. 2.

PNR - 6 miest bydliská PNR

#### **i/ opis vnútorných priestorov a vonkajších priestorov centra a ak centrum vykonáva opatrenia pobytovou formou, opis podmienok zachovania súkromia vrátane opisu podmienok na osobnú hygienu**

Centrum pre deti a rodiny sv. Filipa Neriho v Považskej Bystrici sídli v objekte, ktorý je situovaný nasledovne: **Objekt A - SUS č. 1 + skupina mladých dospelých na adrese SNP 1451/61, Považská Bystrica a objekt B - SUS č. 2 sídli na adrese SNP 4938/161, Považská Bystrica.**

V minulosti bol objekt využívaný ako jasle a škôlka, od roku 1997 sídlil v týchto priestoroch Detský charitný dom. Budova a príľahlá záhrada je vo vlastníctve Mesta Považská Bystrica, v objekte sme v dlhodobom prenájme.

**Objekt A – Centra pre deti a rodiny sv. Filipa Neriho – SNP 1451/61** pozostáva z jednoposchodovej budovy, prízemnej budovy a spojovacej chodby. SUS č. 1 sa nachádza na poschodí jednoposchodovej budovy, na prízemí ktorej sa nachádza tiež skupina MD. V prízemnej budove sa nachádzajú kancelárie – vedúcej zariadenia, ekonomickej zamestnankyne, sociálnej pracovníčky, psychologičky, vedúceho výchovy, skladové priestory, posilňovňa, dielnička pre údržbára. Súčasťou spojovacej chodby je návštevna miestnosť, kaplnka a vstup do budovy a záhrady.

**SUS č. 1** je umiestnená na poschodí v objekte A a pozostáva: - zo vstupnej chodby a schodišťa, hygienických zariadení pre dievčatá a chlapcov zvlášť, výlevky, skladu, spoločenskej miestnosti, kuchynky, špajze, miestnosti pre vychovávateľov, príručného skladu, a piatich detských izieb každá s rozlohou cca 16 m<sup>2</sup>.

Skrinky na obuv /každé dieťa zvlášť/, vešiaky na odevy, kreslo, zrkadlo, vstupné dvere sa nachádzajú pre SUS č. 1 v spojovacej chodbe.

Hygienické zariadenie – WC rozčlenené na miestnosti chlapcov a dievčat, umývadlá, vaňa, sprchový kút, práčka, sušička, WC pre zamestnancov.

Výlevka – slúži na skupine ako odkladací priestor pre vysávač a upratovacie pomôcky.

Sklad – regálový systém

Spoločenská miestnosť – sedacia súprava, obývacia stena, televízor, knižnica, jedálenský stôl, stoličky /podľa počtu detí na skupine/, váfanda.

Kuchyňa – kuchynská linka vybavená servisom /podľa počtu detí v skupine/, elektrický sporák s rúrou, varná kanvica, príručná chladnička, umývačka riadu.

Špajza – regálový systém pre uskladnenie potravín, chladnička s mrazničkou, mikrovlnka, elektrospotrebiče potrebné pre prípravu jedla /mixér, ponorný mixér, ručný šľahač, kuchynský robot, váha a pod./ .

Miestnosť pre vychovávateľov – pracovný stôl so stoličkou, regálový systém, skrinky na dokumentáciu, skrinka na hygienické potreby pre deti, nástenka, lekárnička, skrinka s vreckovým pre deti, počítač, tlačiareň, mobilný telefón.

Príručný sklad – regálový systém a skrine.

Detská izba – dve /tri/ lôžka pre deti, dve šatníkové skrine, dve poličky nad písacím stolom, dva písacie stoly, dve stoličky, koberec, ďalšie osobné vybavenie podľa individuálnej potreby dieťaťa.

**Skupina MD** – pozostáva: zo vstupnej chodby a schodišťa, hygienických zariadení pre dievčatá a chlapcov zvlášť, výlevky, skladu, spoločenskej miestnosti, kuchynky, špajze, miestnosti pre vychovávateľov, príručného skladu, a piatich detských izieb s rozlohou cca 16 m<sup>2</sup> a uzatvoreného balkóna.

**Vstupná chodba** – dvojčeslo, šatníkové skrine, odkladací priestor pod schodištom, hygienické zariadenie – WC rozčlenené na miestnosti chlapcov a dievčat, umývadlá, vaňa, sprchový kút, práčka, WC pre zamestnancov.

Výlevka – slúži na skupine ako odkladací priestor pre vysávač a upratovacie pomôcky.

Sklad – regálový systém.

Spoločenská miestnosť – sedacia súprava, obývacia stena, televízor, knižnica, jedálenský stôl, stoličky /podľa počtu detí na skupine/, váľanda.

Kuchyňa – kuchynská linka vybavená servisom /podľa počtu detí v skupine/, elektrický sporák s rúrou, varná kanvica.

Špajza – regálový systém pre uskladnenie potravín, chladnička s mrazničkou, mikrovlnka, elektrospotrebiče potrebné pre prípravu jedla /mixér, ponorný mixér, ručný šľahač, kuchynský robot, váha a pod./ .

Miestnosť pre vychovávateľov – pracovný stôl so stoličkou, regálový systém, skrinky na dokumentáciu, nástenka, lekárnička,

Príručný sklad – regálový systém a skrine.

Detská izba – dve /tri/ lôžka pre deti, dve šatníkové skrine, dve poličky nad písacím stolom, dva písacie stoly, dve stoličky, ďalšie osobné vybavenie podľa individuálnej potreby dieťaťa.

Uzatvorený balkón – vstupuje sa do nej zo spoločenskej miestnosti, sušiaci na prádlo, stolnotenisový stôl, odkladací priestor.

Prízemná budova pozostáva: - kancelárie vedúcej – písací stôl, kreslo, sedačka, kancelársky nábytok, dve kreslá, konferenčný stolík, dve stoličky, okrúhly stôl, tlačiareň, PC.

Kancelária ekonomickej zamestnankyne - písací stôl, kreslo, kancelársky nábytok, jednu stoličku, tlačiareň, PC, trezor.

Kancelária sociálnej pracovníčky - písací stôl, kreslo, kancelársky nábytok, dve stoličky, tlačiareň, PC.

Kancelária psychologičky - písací stôl, kreslo, kancelársky nábytok, sedačka s kreslom, konferenčný stolík, PC, umývadlo.

Kancelária vedúceho výchovy - písací stôl, kreslo, kancelársky nábytok, dve stoličky, tlačiareň, PC.

Skladové priestory – sklad školských pomôcok, odevov a obuvi, hračiek.

Posilňovňa – posilňovacie stroje, zrkadlo, lavičky.

Dielnička pre údržbára – pracovný stôl, nábytok, nástroje a náradia

Návštevná miestnosť – rozkladacie kreslo, skrinky a jedálenský stôl a stoličky

Kaplnka – obetný stôl, ambona, rohová skrinka, klavír, stoličky, obrazy, koberec.

**Objekt B - Centra pre deti a rodiny sv. Filipa Neriho – SNP 4938/161, Považská Bystrica** v ktorom sa vykonávajú opatrenia SPODaSK je prízemná budova, svojim členením zodpovedajúca hygienickým predpisom. Je situovaná v blízkosti základnej školy, špeciálnej školy, nemocnice s poliklinikou, športovej haly a nákupných centier. Z budovy je prístup do areálu záhrady, v ktorej sú inštalované – preliezky, futbalové ihrisko, pieskovisko a in-line dráha. Záhrada je upravená výsadbou kvetov, skalkou, bylinkovou záhradou, lavičkami a voliérou pre psa.

Záhradu využívajú SUS č. 1, SUS č. 2 a skupina MD.

Objekt bol upravený pre potreby samostatnej usporiadanej skupiny, drobné stavebné a maliarske úpravy. Vstup do každého objektu je zabezpečený samostatným vchodom.

**SUS č. 2 - Objekt B** pozostáva: - zo vstupnej chodby, spoločenskej miestnosti, kuchynky, špajze, miestnosti pre vychovávateľov, príručného skladu, hygienických zariadení pre dievčatá a chlapcov zvlášť, výlevky a piatich detských izieb každá s rozlohou cca 16 m<sup>2</sup>, terasy.

Vstupná chodba – skrinky na obuv /každé dieťa zvlášť/, vešiaky na odevy, kreslo, zrkadlo, vstupné dvere.

Spoločenská miestnosť – sedacia súprava, obývacia stena, televízor, knižnica, jedálenský stôl, stoličky /podľa počtu detí na skupine/ .

Kuchyňa – kuchynská linka vybavená servisom /podľa počtu detí v skupine/, elektrický sporák s rúrou, chladnička s mrazničkou, umývačka riadu, príručná chladnička, mikrovlnka, varná kanvica, , elektrospotrebiče potrebné pre prípravu jedla /mixér, ponorný mixér, ručný šľahač, kuchynský robot, váha a pod./

Špajza – regálový systém pre uskladnenie potravín, elektrický bojler.

Miestnosť pre vychovávateľov – pracovný stôl so stoličkou, regálový systém, skrine vychovávateľov, skrinky na dokumentáciu, pohovka, stolík a dve kreslá, skrinka na hygienické potreby pre deti, nástenka, lekárnička, skrinka s vreckovým pre deti, umývadlo, počítač, tlačiareň, mobilný telefón.

Príručný sklad – regálový systém

Výlevka – slúži na skupine ako odkladací priestor pre vysávač a upratovacie pomôcky

Detská izba – dve lôžka pre deti, dve šatníkové skrine, dve poličky nad písacím stolom, dva písacie stoly, dve stoličky, koberec, ďalšie osobné vybavenie podľa individuálnej potreby dieťaťa.

Terasa – upravený priestor pre relax, oddych a vstup do záhrady.

V areáli sa nachádza – panelová garáž pre služobné vozidlo, plechový domček na náradie, uzamykateľný priestor pre bicykle pre SUS1, kontajner na bicykle pre SUS2, vstup do centrálnej rozvodne KOST, preliezky, voliéra pre psa, futbalové ihrisko s bránami, pieskovisko, bylinková záhrada, skalka, ovocné a okrasné dreviny.

Hlavným vchodom sa dostaneme do vstupných priestorov jednoposchodovej budovy, v ktorej je umiestnená jedna samostatne usporiadaná skupina na poschodí a skupina mladých dospelých na prízemí.. Priestory na prízemí a poschodí sú totožné dispozičným riešením. Pri vstupe hlavným vchodom možno vstúpiť do priestoru, kde sú umiestnené skrinky na topánky, vešiaky, zrkadlá a kreslá, kde sa deti prezúvajú a odkladajú si vrchný odev. Každé dieťa má svoju skrinku označenú menovkou. Vstupom do priestoru schodiska, ktoré spája dva samostatné bytové priestory, sa dostaneme do jednej samostatne usporiadanej skupiny. V priestore schodiska sa tiež nachádzajú hygienické zariadenia pre jednu samostatne usporiadanú skupinu - WC + kúpeľňa - každé zvlášť pre dievčatá a chlapcov. Centrom priestoru je spoločenská miestnosť – obývačka, ktorá je zariadená sedacou súpravou, sedačkou, skrinkami, knihovničkou a televízorom. V strede veľkej miestnosti je jedálenský stôl a 10 stoličiek. Zo spoločenskej miestnosti sú po jej obvodě dvere do izieb detí, vychovávateľskej miestnosti, kuchynky a kumbálu /odkladací priestor/. Počet detských izieb v jednom byte je 5. V detských izbách bývajú deti rozdelené podľa špecifických potrieb, kamarátstva, veku, vzťahu a pod. Každá detská izba má drevotriekové dvere so sklenou výplňou – nepriehľadnou, čo zabezpečuje deťom súkromie pri prezliekaní. V izbe na oknách sú záclony a závesy – nepriesvitné. WC zariadenia sú rozdelené na dievčenské a chlapčenské, dvere sú uzamykateľné kľúčom. Kúpeľne

máme vybavené sprchou a vaňou. Každá skupina má svoje samostatné kúpeľne a WC, ktoré sú rozdelené na dievčenské a chlapčenské. V zariadení je k dispozícii návštevná miestnosť vybavená nábytkom – rozkladacie kreslo, skrinky a jedálenský stôl a stoličky. Tento priestor je určený na stretávanie sa detí s rodičmi a inými blízkymi osobami počas návštev, prípadne víkendových pobytov. Odborné metódy práce s rodičmi a inými blízkymi osobami prebiehajú najmä v kancelárii sociálnej pracovníčky, vedúcej zariadenia, psychologičky a v návštevej miestnosti.

**j/ Počet zamestnancov centra, štruktúra pracovných miest s uvedením dosiahnutého vzdelania zamestnancov podľa § 4; ak centrum zabezpečuje odbornú pomoc alebo činnosť podľa § 49 ods. 5 zákona, program centra obsahuje aj informáciu o zabezpečení tejto odbornej pomoci alebo činnosti inými odborníkmi**

**Počet úväzkov centra 22,2**

Štruktúra pozícií:

**Odborný tím:**

2 sociálny pracovníci – VŠ II. stupeň

1 psychológ - VŠ II. stupeň

1 vedúci výchovy – VŠ II. Stupeň

1 špeciálny pedagóg – VŠ II. Stupeň

- ďalší odborný zamestnanci vykonávajúci odborné činnosti zodpovedajúce potrebám detí:

1 vedúci zariadenia/zodpovedný zástupca - VŠ II. stupeň

1 ekonomický zamestnanec, zástupca vedúceho centra – VŠ II. stupeň

1 správca budovy - stredoškolské

**1. Samostatná skupina SUS 1**

3 vychovávateľ - VŠ II. stupeň

3 pomocný vychovávateľia – stredoškolské vzdelanie

## **2. Samostatná skupina SUS 2**

2 vychovávateľ - VŠ II. stupeň

3 pomocný vychovávateľia – stredoškolské vzdelanie

## **3. Skupina mladých dospelých**

- 1 sociálny pracovník - VŠ II. stupeň

### **bydliská PNR**

Starostlivosť o deti v PNR zabezpečuje odborný tím centra.

Prevádzku na samostatných skupinách v prípade potreby / dlhodobá PN, čerpanie dovolenky alebo iné / - zabezpečuje ďalší zamestnanec na skupine na dohodu o vykonaní práce.

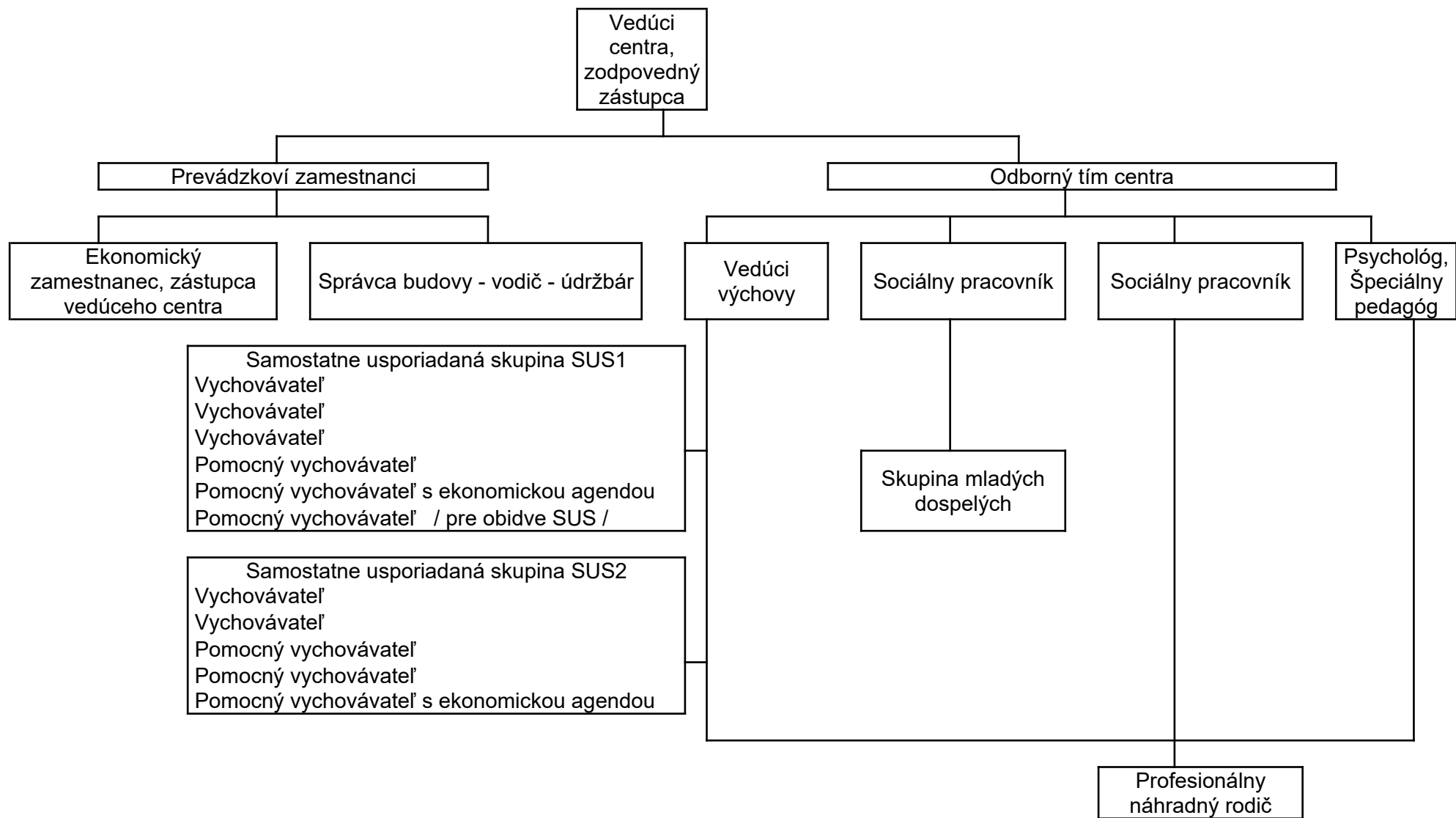
Odborná pomoc zabezpečovaná inými odborníkmi:

- CŠPP
- CPaP
- Logopéd
- Klinický psychológ
- Špeciálny pedagóg
- Pedopsychiatrická ambulancia s klinickým psychológom

Odbornú špeciálno-pedagogickú diagnostiku vykonáva CPa P Považská Bystrica a CŠPP pri SŠ Považská Bystrica, externe spolupracujeme s klinickými psychológmi pre testovanie detí a nastupujúcich zamestnancov Centra.



## ORGANIZAČNÁ ŠTRUKTÚRA CENTRA



**k/ opis spôsobu oboznámenia detí, rodičov a iných fyzických osôb s programom centra alebo špecializovaným programom centra**

Program Centra je zverejnený na webe Diecéznej charity Žilina. Program s možnosťou nahliadania bude k dispozícii v printovej podobe v Centre deťom na SUS, zamestnancom a iným fyzickým osobám. Deti, rodičia detí a mladých dospelých ústne oboznámi s programom Centra sociálna pracovníčka, čo potvrdia svojim podpisom o oboznámení na pripravenom tlačive.

**l/ opis odborných metód práce s dieťaťom, jeho rodinou a inými plnoletými fyzickými osobami, pre ktoré sa vykonávajú opatrenia v centre a spôsob zapájania spolupracujúcich subjektov do odbornej práce centra**

***Vykonávanie sociálnej práce s dieťaťom a s rodinou:***

- štúdium dokumentácie rodinných, osobných, zdravotných anamnéz dieťaťa a správ z vyšetrení u odborníkov
- po príchode nového dieťaťa do centra – dieťa prichádza väčšinou v sprievode sociálneho kurátora, vítame, keď dieťa príde v sprievode rodiča alebo blízkej osoby. Sociálny pracovník posielá oznámenie rodičom o umiestnení dieťaťa v našom zariadení s uvedením tel. kontaktu na vedúceho zariadenia a soc. pracovníka a adresy zariadenia.
- Kontakt dieťaťa s rodičom po prijatí do CDR je neobmedzený, ak súd nerozhodol inak.

Prvotný kontakt v rámci CDR je so soc. pracovníkom, ktorý rodičovi vysvetlí postup pri kontaktovaní dieťaťa. Soc. pracovník poskytne rodičovi tel. kontakt v SUS, osobné návštevy najskôr prebiehajú v priestoroch CDR a neskôr aj mimo CDR s podpísaným tlačivom o zodpovednosti. Dieťa, pre ktoré je v centre vykonávané pobytové opatrenie súdu, má právo stretávať sa s rodičom, ak nebolo rozhodnutím súdu ustanovené inak. Centrum, orgán sociálnoprávnej ochrany detí a sociálnej kurately a obec poskytujú dieťaťu a jeho rodičovi pomoc na uľahčenie priebehu stretnutí, na rozvoj a úpravu ich vzájomných vzťahov a na úpravu ich rodinných pomerov.

Centrum dohodne s rodičom dieťaťa a s dieťaťom, ktoré je schopné vyjadriť svoj názor, miesto, čas, rozsah a spôsob stretávania sa s prihliadnutím na potreby dieťaťa a možnosti a schopnosti rodiča dieťaťa. Ak je to v záujme dieťaťa nevyhnutné, centrum je oprávnené určiť, že rodič dieťaťa sa nemôže stretnúť s dieťaťom; dôvod takéhoto určenia musí byť zaznamenaný v spisovej dokumentácii dieťaťa a musí byť oznámený súdu a orgánu sociálnoprávnej ochrany detí a sociálnej kurately na účel hodnotenia účinnosti pobytového opatrenia súdu alebo určiť, že rodič dieťaťa sa môže stretnúť s dieťaťom len za prítomnosti zamestnanca centra, ktorý môže poskytnúť dieťaťu a rodičovi potrebnú pomoc na uľahčenie priebehu stretnutí, len v centre, ktoré na tento účel utvára vhodné podmienky, mimo centra, v územnom obvode obce, v ktorej je sídlo centra alebo sa nachádza organizačná zložka centra, v ktorej je dieťa umiestnené, na inom mieste vhodnom alebo vytvorenom na účel stretávania sa dieťaťa s jeho rodičom umožniť dieťaťu pobyt s rodičom mimo centra.

Pri dlhodobom monitorovaní návštevách túto skutočnosť oznamujeme príslušnému súdu.

Pokiaľ dieťa vzhľadom k veku a rozumovej vyspelosti odmieta kontakt s rodičmi príp. blízkou osobou, jeho názor rešpektujeme.

- budovanie kvalitného vzťahu od prvého kontaktu:
  - ✓ technika topenia ľadov – orientované na odstraňovanie prirodzených rozpakov a neistoty na strane dieťaťa
  - ✓ princípy: individualizácia, vyjadrenie pocitov, emočná zaujatosť, akceptácia, neodsudzujúci prístup, klientovo právo na sebaurčenie, dôvernosť informácií
  - ✓ prejavenie skutočného záujmu o dieťa, jeho problémy

- ✓ ochranné metódy – pozitívny kontakt medzi dieťaťom a dospelým. Dieťa si vytvára vzťah založený na dôvere v ochranu a pomoc dospelého osoby
- metóda distribúcie klienta – po zvážení reálnych potrieb dieťaťa a vlastných vedomostí a kompetencií sa dieťa odošle k inému odborníkovi
- vypracovanie plánu sociálnej práce s rodinou a dieťaťom v spolupráci s obcou a SPODaSK
- vedenie osobného záznamu dieťaťa o psycho – fyzicko – sociálnom vývine
- do dvoch týždňov po príchode dieťaťa sa v spolupráci s ÚPSVaR realizuje prípadová konferencia
- vypracovanie diagnostickej správy na dieťa po mesačnej diagnostike
- pri vypracovaní a realizácii plánu sociálnej práce s dieťaťom ( IPROD) sa zameriava pozornosť na sociálnu prácu s dieťaťom a jeho rodinou. Stanovujú sa návrhy, riešenia situácie dieťaťa, predovšetkým možnosť: sanácia rodiny, monitorovanie názoru dieťaťa na NRS, príprava na osamostatnenie
- metódy posilňujúce odolnosť dieťaťa:
  - ✓ priama dohoda
  - ✓ útecha
  - ✓ prognóza
  - ✓ príprava na zvládnutie situácií spôsobených nevhodnou klímou rodiny
- zážitková metóda – založená na pozitívnych zážitkoch – budovanie si nového sebaobrazu – sebaakceptácia, posilnenie vôľového konania
- metódy exemplifikácie
- intervenčné metódy – na podporu schopností zvládnuť sociálnu realitu. Súčasťou môže byť krátkodobá pomoc dieťaťu v situácii, ktorú nie je schopný vyriešiť sám.
- Sociálna intervencia – patrí sem: rozhovor, písanie žiadosti, vedenie klienta k svojpomoci, posilňovanie odolnosti klienta, výcvik komunikačných zručností, objektívne hodnotenie situácie, vedenie iných k pomoci klientovi, správny odhad a zhodnotenie rizika
- Umožnenie dieťaťu pobyť u rodičov, ak je to vhodné a účelné, v súlade s individuálnym plánom rozvoja osobnosti dieťaťa
- Poradenský proces – metódy, techniky a postupy prekonávania, mobilizácie a obnovy schopností a zdrojov pre riešenie sociálnej situácie. Korigovanie neprimeraných očakávaní klienta a poskytovanie reálneho pohľadu na možnosti poradenstva a poradcu
- Podpora vzťahov k sociálnemu okoliu vhodným spôsobom – návštevy
- Informačné poradenstvo

### **Práca so skupinou:**

- Skupinový rozhovor – detské porady /uzavretá skupina/
- Skupinový prístup: - stanovenie si spoločného cieľa
  - ✓ spoločné dosahovanie cieľa
  - ✓ vyhodnotenie
- vytvorenie samostatnej skupiny pre mladých dospelých. S mladým dospelým sa vypracuje Plán osamostatnenia sa mladého dospelého v súlade s plánom sociálnej práce
- vytvorenie podmienok na integráciu detí s postihom, predovšetkým detí s telesným, mentálnym, zmyslovým postihnutím a ich kombináciou a detí s ťažkým zdravotným postihnutím. Vychádza sa pritom z individuálneho plánu rozvoja osobnosti dieťaťa, ktorý

podporuje proces integrácie detí s postihnutím, napr. umiestnenie telesne postihnutého dieťaťa do profesionálnej rodiny alebo do SUS, keď je to v záujme dieťaťa

- využívanie pedagogických metód a princípov v sociálnej práci, aby sa dosiahol rozvoj individuálnych potenciálov členov skupiny, schopnosť empatie a asertivity, zručnosti v tímovej práci, sociálne zrenie, náprava sociálneho fungovania
- vyhľadávanie rodín na vykonávanie profesionálneho rodičovstva

### **Práca s rodinou:**

#### **V zariadení centra:**

- Vytváranie podmienok na stretávanie sa dieťaťa s jeho rodičmi, príbuznými, inou blízkou osobou
- Poskytnutie pomoci dieťaťu a jeho rodičom na uľahčenie priebehu stretnutí, na rozvoj a úpravu ich vzájomných vzťahov a na úpravu rodinných pomerov dieťaťa
- Dohoda sa s rodičmi, príbuznými, inou blízkou osobou dieťaťa a s dieťaťom, ktoré je schopné vyjadriť svoj názor na mieste, čase, rozsahu a spôsobe stretávania sa s ohľadom na potreby dieťaťa, možnosti a schopnosti rodičov
- Stretnutie v centre: a) s jednotlivými členmi rodiny  
b) s rodinou ako celok
  - ✓ rozhovor
  - ✓ pozorovanie
  - ✓ vedenie záznamov o návštevách rodičov
  - ✓ vedenie záznamov o osobných návštevách
- utváranie vhodných podmienok na pobyt rodičov v zariadení
- podpora vzťahov medzi dieťaťom a jeho rodinou:
  - ✓ podpora rodinných návštev
  - ✓ rozprávanie deťom o ich rodine
  - ✓ podporovanie podieľania sa rodiny na rozhodovaní o dieťati /otázky spojené so vzdelávaním, napr. účasť na rodičovskom združení, pomoc pri príprave na vyučovanie, so zdravotnou starostlivosťou, so službami.../
  - ✓ vytváranie podmienok na pomoc deťom pri príprave na školské vyučovanie zo strany rodičov
  - ✓ plánovanie telefonátov a písanie listov
  - ✓ vedenie dieťaťa k tomu, aby maľovalo obrázky alebo vytváralo iné umelecké diela pre svoju rodinu
  - ✓ rešpektovanie vecí, ktoré sú majetkom dieťaťa
  - ✓ ubezpečovanie dieťaťa, že jeho rodine na ňom záleží aj napriek ťažkostiam so zvládnutím rodičovstva
  - ✓ pri večernej modlitbe sa spomenie aj vlastná rodina dieťaťa
  - ✓ redukovanie pripomínania negatívnych skutočností o rodine dieťaťa pred ním
  - ✓ prijatie rady od rodičov v otázkach, ako sú napr. obľúbené jedlo dieťaťa, jeho obľúbené hračky...
  - ✓ kladenie dôrazu na návrat dieťaťa do pôvodnej rodiny
  - ✓ príprava rodičov na návrat dieťaťa

- ✓ príprava detí na návrat do biologickej rodiny
- ✓ príprava rodičov na preradenie dieťaťa do PNR príp. do NRS

**Výchovná činnosť :**

**Charakter:**

- bezvýhradná akceptácia dieťaťa
- rešpektovanie individuálnych potrieb dieťaťa
- rešpektovanie vierovyznania
- podporovanie rozvíjania duchovných a etických hodnôt u detí v spolupráci s rodinou

**Cieľ:**

- zabezpečiť harmonický a všestranný rozvoj osobnosti dieťaťa
- socializácia dieťaťa:
  - a/ individualizácia
  - b/ personalizácia
  - c/ enkulturácia
  - d/ adaptácia

<b>Metódy</b>	<b>Formy</b>	<b>Postupy</b>
Slovná	<ul style="list-style-type: none"> <li>- monologická</li> <li>- dialogická</li> <li>- práca s textom</li> </ul>	<ul style="list-style-type: none"> <li>- rozprávanie</li> <li>- vysvetľovanie</li> <li>- inštruktáž</li> <li>- požiadavky</li> <li>- presvedčovanie</li> <li>- povzbudzovanie</li> <li>- prejavenie dôvery</li> <li>- rozhovor</li> <li>- aktívne počúvanie</li> <li>- diskusia</li> <li>- s knihou</li> <li>- s učebnicou</li> </ul>
Názorno-demonštračná	<ul style="list-style-type: none"> <li>- pozorovanie</li> <li>- demonštrácia</li> <li>- osobný príklad</li> </ul>	<ul style="list-style-type: none"> <li>- pozorovanie činnosti, predmetov, javov</li> <li>- prezentácia praktických zručností</li> <li>- kladný vzor</li> </ul>
Praktické	<ul style="list-style-type: none"> <li>- práca</li> <li>- estetizácia prostredia</li> </ul>	<ul style="list-style-type: none"> <li>- sebaobsluha a pomoc pri domácich prácach</li> <li>- starostlivosť o estetizáciu a čistotu prostredia</li> </ul>

Hodnotiace	<ul style="list-style-type: none"> <li>- nácvik</li> <li>- cvičenie</li> <li>- tréning</li> <li>- odmena</li> <li>- pochvala</li> <li>- napomenutie</li> </ul>	<ul style="list-style-type: none"> <li>- osvojovanie zručnosti,</li> <li>- podpora talentu</li> <li>- opakovanie osvojených zručností a získavanie nových</li> <li>- precvičovanie si už osvojených zručností</li> <li>- slovná</li> <li>- materiálne zvýhodnenie</li> <li>- slovná</li> <li>- písomná</li> <li>- slovné</li> </ul>
------------	--	---

<b>Metódy</b>	<b>Formy</b>	<b>Postupy</b>
Výchova režimom	<ul style="list-style-type: none"> <li>- denný režim</li> <li>- vnútorný poriadok</li> </ul>	<ul style="list-style-type: none"> <li>- vytváranie návykov a pravidiel</li> </ul>
Hrou	<ul style="list-style-type: none"> <li>- individuálna</li> <li>- spoločenská</li> </ul>	<ul style="list-style-type: none"> <li>- didaktická</li> <li>- vlastná tvorba</li> <li>- organizovaná činnosť</li> <li>- neorganizovaná činnosť</li> </ul>
Rozbor situácie	<ul style="list-style-type: none"> <li>- ústna forma</li> </ul>	<ul style="list-style-type: none"> <li>- prezentácia</li> <li>- analýza</li> <li>- záver</li> </ul>
Konfliktná situácia	<ul style="list-style-type: none"> <li>- ústna forma</li> </ul>	<ul style="list-style-type: none"> <li>- prezentácia konfliktu</li> <li>- analýza príčin konfliktu</li> <li>- návrh riešenia</li> <li>- zhodnotenie návrhov</li> <li>- záver</li> </ul>
Skupinová práca	<ul style="list-style-type: none"> <li>- ústna vzájomná dohoda</li> </ul>	<ul style="list-style-type: none"> <li>- plánovanie každodenných činností</li> </ul>
Kongruencia	<ul style="list-style-type: none"> <li>- nepredstieraná starostlivosť</li> </ul>	<ul style="list-style-type: none"> <li>- akceptácia, usmerňovanie konania dieťaťa</li> <li>- vzájomná komunikácia</li> <li>- úprimné vyjadrenie citov</li> </ul>
Metódy náboženskej a etickej výchovy	<ul style="list-style-type: none"> <li>- rozvoj náboženského a etického citenia</li> </ul>	<ul style="list-style-type: none"> <li>- sprostredkovanie podstaty náboženských</li> </ul>

		a etických hodnôt - sprostredkovanie návykov, zručností a konania
Metódy empatie	- cvičenia zamerané na rozvíjanie empatie	- vedenie dieťaťa k empatickému cíteniu
Metódy telesnej výchovy	- gymnastika - šport - turistika	- všestranné cvičenie - aktivity zamerané na pohybovú výchovu - činnosť v prírode

### **Psychologická činnosť:**

#### **Charakter:**

Psychologická činnosť v zariadení súvisí:

- s mechanizmami psychických zmien v osobnosti dieťaťa a mladého dospelého /kognitívne, emocionálne, sociálne/
- sledovaním úrovne kognitívneho vývinu detí, ich všeobecných a špeciálnych intelektových schopností, osobnostných vlastností, postojov, motivácie a záujmov
- osobitnou pozornosťou venovanou deťom s problémami v učení, s poruchami správania, nadaným a talentovaným deťom
- navrhovaním výchovných a vzdelávacích prístupov
- s reguláciou prežívania a správania detí a mladých dospelých a v súlade s výchovnými cieľmi
- s vykonávaním odborných činností v rámci orientačnej psychologickkej diagnostiky, individuálneho, skupinového alebo hromadného psychologického poradenstva, prevencie a intervencie detí a mladých dospelých
- s vykonávaním odborných činností psychologického poradenstva v oblasti rodinných a sociálnych vzťahov u detí a mladých dospelých
- poskytovaním psychologického poradenstva a konzultácie zákonným zástupcom detí a mladých dospelých
- s navrhovaním foriem a metód prekonávania psychickej záťaže zamestnancov centra, realizovaním preventívnych programov a prednášok podľa individuálnej potreby

#### **Psychologické metódy:**

##### **a/ Pozorovanie**

- náhodné – pri rôznych príležitostiach, pri hre, pri vykonávaní bežných činností, na výlete a pod.
- systematické – pri zameraní sa na cieľ, psychológ pozoruje určité javy

##### **b/ rozhovor**

- riadený – vopred vytvorenou batériou otázok, v pokojnom prostredí, navodení dôverného prostredia atmosféry
- voľný - rozhovor s dieťaťom, rodičmi, učiteľmi a inými blízkymi osobami

### **c/ rozbor slovných prejavov**

- z dotazníkov, rozhovoru, písaných textov, slohu. Subjektívne údaje, závislé na dieťati, ktoré hovorí alebo píše.

### **d/ štandardizované psychodiagnostické metódy**

Psychológ pracuje s batériou testov, ktoré má CDR k dispozícii. Vyšetrenie klinickým psychológom zabezpečujeme externe v CPaP podľa potreby.

### **m/ opis plánovania a vyhodnocovania výchovnej činnosti v samostatne usporiadaných skupinách**

Plánovanie a vyhodnocovanie výchovnej činnosti v samostatne usporiadaných skupinách prebieha na základe tvorby a realizácie ročného plánu výchovno-vzdelávacej činnosti, na tvorbe ktorého sa podieľa vedúci zariadenia, vedúci výchovy a vychovávatelia. Ciele a úlohy z tohto ročného plánu sa následne implementujú do Plánov výchovnej práce s prihliadnutím na vek a kognitívne schopnosti jednotlivých detí a tiež do denných plánov výchovno- vzdelávacej činnosti, ktoré si pripravujú vychovávatelia v rámci svojej výchovnej skupiny. Ročný plán výchovno-vzdelávacej činnosti vychádza zo všeobecných princípov a cieľov výchovy a vzdelávania. Cieľom je výchova dieťaťa na proaktívneho, prosociálneho, kongruentného, zodpovedného a kompetentného človeka s využitím dostupných pedagogických prostriedkov, orientovaných na rozvoj dieťaťa v oblasti mravnej, rozumovej, estetickú, pracovnej, telesnej, ekologickej, náboženskej výchovy.

Ročné Plány výchovnej práce, ktoré sú súčasťou IPRoDov, vypracúvajú na začiatku roka individuálni vychovávatelia so svojim individuálnym dieťaťom v spolupráci so psychológom, špeciálnym pedagógom a sociálnym pracovníkom centra. Ciele a úlohy ročného Plánu výchovnej práce sú potom parciálne rozpracované a vyhodnocované v pravidelných mesačných intervaloch vychovávateľom a dieťaťom. Situácie, ktoré počas mesiaca nastanú a nie sú plánované a predvídateľné, sú do vyhodnotení mesačných Plánov výchovnej práce následne vyhodnotené. Ciele a úlohy stanovené v ročnom i mesačnom Pláne výchovnej práce vyplývajú z celkovej sociálnej, rodinnej, výchovnej, zdravotnej anamnézy dieťaťa a jeho individuálnych daností a potrieb.

Vyhodnocovanie výchovnej činnosti samostatnej skupiny robí vedúci výchovy týždenne; priebežnú kontrolu tiež vykonáva vedúci zariadenia.

Vychovávateľ na dennej službe sa primerane, podľa potrieb a konkrétnej situácie venuje všetkým deťom na samostatne usporiadanej výchovnej skupine podľa stanoveného režimu dňa.

### **n/ opis tvorby a vyhodnocovania čiastkových plánov individuálneho plánu rozvoja osobnosti dieťaťa, opis tvorby a vyhodnocovania individuálneho plánu odbornej práce s dieťaťom a jeho rodinou alebo plánu odbornej práce s plnoletou fyzickou osobou.**

Individuálny plán rozvoja osobnosti dieťaťa sa skladá z čiastkových plánov, a to z Plánu výchovnej práce, Plánu sociálnej práce, Plánu psychologickéj činnosti.

Plán sociálnej práce vypracúva centrum. Cieľ odbornej práce s dieťaťom a jeho rodinou určuje spoločne centrum a orgán SPODaSK; cieľ plánu sociálnej práce, Plánu výchovnej práce, Plánu psychologickéj činnosti musí byť totožný a vyhodnocuje minimálne dvakrát ročne alebo sa aktualizuje podľa potreby. Po dovŕšení 17. roku veku, teda 1 rok pred skončením ústavnej starostlivosti, sa pre každé dieťa vypracúva aj Plán osamostatnenia sa mladého dospelého. Tento plán vypracúva sociálny pracovník centra spoločne s mladistvým a vyhodnocujú ho min 1x/polroka.



Plán výchovnej práce vypracúva vychovávateľ v centre v spolupráci s dieťaťom, psychológom, špeciálnym pedagógom a sociálnym pracovníkom centra a vyhodnocuje ho vychovávateľ spoločne s dieťaťom podľa stanovených úloh a cieľov mesačne - Plán výchovnej práce.

Rodičia detí sú do tvorby plánov zapájaní podľa svojich možností a primerane situácii – s ich zapájaním do tvorby plánov sa začína už pri realizácii prípadovej konferencie pri príchode dieťaťa do zariadenia. Priebežne sú zapájaní motivovaní a povzbudzovaní k realizácii úloh plánov zamestnancami UPSVR i odborným tímom zariadenia.

Odborný tím sa spolupodieľa na tvorbe všetkých vyššie spomenutých plánov, kde sa implementujú jeho odporúčania. Odborný tím sa spolupodieľa na riešení každej dôležitej situácie a zmeny v zariadení – v súvislosti s odbornosťou psychológa, špeciálneho pedagóga, vedúceho výchovy a sociálneho pracovníka, kde je potrebné ich kvalifikované stanovisko.

### **o/ podmienky pre záujmovú činnosť, športovú činnosť, kultúrnu činnosť, rekreačnú činnosť a prejavovanie náboženského vyznania a viery**

Centrum svojou lokalizáciou v Považskej Bystrici ponúka pre deti veľké možnosti záujmovej činnosti, športovej, kultúrnej a rekreačnej.

#### ***Záujmová činnosť:***

Deti vedieme k vypestovaniu vzťahu k zmysluplnému tráveniu voľného času, v rámci ktorého majú vytvorený priestor pre sebarealizáciu a rozvíjanie talentu a záujmov:

- navštevujú záujmové krúžky v školách
- spolupracujeme so ZUŠ, CVČ – kde si deti prehľbujú a osvojujú zručnosti a schopnosti vo výtvarnom a hudobnom umení /husle a spev/
- rozvoju svojich osobnostných predpokladov sa venujú v samostatne usporiadaných skupinách vo voľnočasových aktivitách
- vedieme deti k čítaniu literatúry
- podporujeme individuálny rozvoj talentov detí v súvislosti s motiváciou

#### ***Športová činnosť:***

Deti vedieme k športovým aktivitám:

- navštevujú športové krúžky v školách /gymnastika/
- kurzy lyžovania
- kurzy plávania s pravidelnou návštevou plavárne
- in-line korčuľovanie
- turistika

V okolí mesta je veľa atraktívnych turistických miest – Manínska Tiesňava, Považský hrad, ktoré s deťmi navštevujeme.

V areáli sme vybudovali viacčlenné preliezky s mini lezeckou stenou a šmykľavkou. V záhrade sú situované lavičky na sedenie, oddych, pieskovisko. Na dvore sa nachádza viacero chodníkov a in-line dráha. V súčasnosti in-line dráhu deti využívajú na korčuľovanie aj na bicyklovanie, trávnatý priestor s futbalovými bránami na futbal. K dispozícii je aj outdoorová trampolína na skákanie. Menšie deti využívajú hojdačky + železné preliezky.

#### ***Kultúrna činnosť:***

Deti sa zúčastňujú kultúrnych podujatí, ktoré napomáhajú ich osobnostnému rastu a rozvíjajú individuálne talenty:

- kultúrne podujatia /návšteva divadiel, koncertov, festivalov/
- návšteva múzeí
- návšteva galérií
- exkurzie, prehliadky historických hradov, výstavy a pod.
- spoznávanie histórie a pod.

Mesto Považská Bystrica podporuje počas roka viaceré kultúrne aktivity - Dni mesta, Rozprávkový les a pod., koncerty, divadelné a iné predstavenia, ktorých sa spoločne s deťmi zúčastňujeme. Centrum - každoročne organizuje „Detskú cukráreň“ v areáli, kedy sa otvárame verejnosti v podobe celodennej aktivity – napečieme s deťmi chutné koláčiky, podávame kávu, v pestrofarebne vyzdobenej záhrade. Súčasťou tejto akcie je koncert, vystúpenie detí s pripraveným program a pod. K dispozícii je skákací hrad a iné atrakcie /trampolína/. S deťmi počas letných prázdnin organizujeme pobytové 5- dňové výlety do rôznych častí Slovenska a Čiech, kde im pripravujeme pestrý kultúrny program – poznávacou a zážitkovou formou a pod.

#### ***Rekreačná činnosť:***

Deti a mladí dospelí v Centre majú vytvorené podmienky umožňujúce zúčastňovať sa letných dovolení, pobytových táborov a krátkodobých a dlhodobých výletov. S deťmi počas letných prázdnin organizujeme pobytové 5 - dňové výlety do rôznych častí Slovenska a Čiech, kde im pripravujeme pestrý kultúrny program – poznávacou a zážitkovou formou a pod. Rekreačná činnosť je deťom poskytovaná počas letných a zimných prázdnin podľa finančných možností Centra. Deťom umiestneným v PNR zabezpečujú záujmovú, športovú a rekreačnú činnosť profesionálni rodičia podľa individuálnych možností a schopností dieťaťa po dohode s centrom.

#### ***Prejavovanie náboženského vyznania a viery:***

Centrum pre deti a rodiny sv. Filipa Neriho má od svojho zriaďovateľa definované katolícke náboženstvo a v tomto duchu vedieme aj deti k viere. Snažíme sa im dať lásku, prijatie a svedectvo nášho života, aby boli ochotní hľadať vo svojom živote Pravdu, uvažovať o zmysle života, jeho napĺňaní. Vedíme ich k hodnotám dobra, lásky, nádeje a pokoja. Prípadné prijatie sviatostí deťmi však vždy konzultujeme s ich rodičmi (s prijatím sviatosti dieťaťa do 15. rokov vyjadruje vždy písomný súhlas rodič dieťaťa), spoločne s rodičmi ich vždy aj slávime - deťom pripravujeme slávnostný obed, ktorého sa zúčastnia rodičia, krstní rodičia, všetky ostatné deti a mladí dospelí v našom zariadení. O prijatí ďalších sviatostí si po 15. roku vždy rozhoduje dieťa samo a jeho rozhodnutie rešpektujeme. Rešpektujeme akékoľvek vierovyznanie prichádzajúcich detí a želania ich rodičov v oblasti vierovyznania ich detí.

#### **p/ opis zabezpečenia zdravotnej starostlivosti deťom a plnoletým fyzickým osobám, pre ktoré sa vykonávajú pobytové opatrenia v centre**

Centrum sústavne zabezpečuje ochranu zdravia dieťaťa a mladého dospelého zdravotnou starostlivosťou detskými pediatriami v Nemocnici s poliklinikou Považská Bystrica, ktorí poskytujú všeobecnú ambulantnú starostlivosť.

Informovaný súhlas s plánovanými lekáorskými výkonmi vždy podpisuje rodič dieťaťa.

Odborné ambulancie (podľa odporúčania pediatra) navštevujeme nielen v NsP v Považskej Bystrici, ale aj v rámci regiónu a celého Slovenska.

Psychiatrická starostlivosť pre Centrum je zabezpečovaná ambulantnou formou – Detská pedopsychiatrická ambulancia v Považskej Bystrici.

Stomatologická starostlivosť nám bola určená na našu žiadosť odborom zdravotníctva a sociálnej pomoci Trenčianskeho samosprávneho kraja.

**r/ opis zabezpečenia školskej dochádzky a prípravy na povolanie detí a plnoletých fyzických osôb do 25. roku veku po ukončení pobytového opatrenia súdu nadobudnutím plnoletosti dieťaťa podľa § 55 zákona, pre ktoré sa vykonávajú pobytové opatrenia v centre**

Povinná školská dochádzka sa plní v základných školách, v stredných školách a v školách pre žiakov so špeciálnymi výchovno-vzdelávacími potrebami.

*Materská škola:*

- MŠ v zriaďovateľskej pôsobnosti Mesta Považská Bystrica

*Základné školy:*

- ZŠ v zriaďovateľskej pôsobnosti Mesta Považská Bystrica, RKC Žilinskej diecézy a farnosti Považská Bystrica – mesto, Okresného úradu, odboru školstva, Trenčín
- Spojená škola P.B. - v zriaďovateľskej pôsobnosti Trenčianskeho samosprávneho kraja pre žiakov so špeciálnymi výchovno-vzdelávacími potrebami

*Stredné odborné školy, Vysoké školy:*

- hociktorá stredná škola alebo odborná škola v SR podľa potrieb a záujmov detí a mladých dospelých z nášho centra

Pri voľbe školy zohľadňujeme individuálne predpoklady a potreby detí a mladých dospelých so zameraním na optimalizáciu školského a výchovného procesu. Centrum zabezpečuje logistické plánovanie dopravy detí do školy, na krúžky a domov.

Vzhľadom na situovanie Považskej Bystrice, poskytujeme plnenie školskej dochádzky len v školách s vyučovacím jazykom slovenským.

Centrum spolupracuje s príslušnými školami, ktoré deti navštevujú. Školská integrácia sa realizuje v triedach spolu s ostatnými žiakmi školy, takýto žiak je vzdelávaný podľa individuálneho vzdelávacieho programu, ktorý vypracúva škola. Centrum má právo sa s týmto programom oboznámiť. Dieťa vzdelávané podľa IVP má učebné osnovy a výchovné postupy prispôbené jeho potrebám. V IVP je vyjadrený aj spôsob hodnotenia a klasifikácie žiaka. Pozorovanie a komplexné hodnotenie žiaka zahŕňa učebné výsledky, snahu, usilovnosť, sociálne vzťahy a správanie žiaka.

**s/ opis práv dieťaťa alebo plnoletej fyzickej osoby, pre ktoré sa vykonávajú opatrenia v centre, a opis práv rodiča dieťaťa a iných blízkych osôb dieťaťa alebo plnoletej fyzickej osoby, pre ktoré sa vykonávajú opatrenia v centre, vrátane podmienok návštev v centre**

Deti a mladí dospelí majú právo na všetky náležitosti vyplývajúce zo zákona č.305/2005 Z. z. o sociálnoprávnej ochrane detí a sociálnej kuratele.

Dohovor o právach dieťaťa je prvým právne záväzným medzinárodným nástrojom presadzovania práv detí, pričom definuje občianske, politické, ekonomické, sociálne, zdravotné a kultúrne práva detí:

- právo na vzdelanie podľa svojich individuálnych schopností,
- právo dieťaťa na telesný a duševný rast,
- právo na všestrannú starostlivosť a odbornú pomoc zamestnancami Centra,
- právo slobodne sa vyjadrovať k záležitostiam týkajúcich sa jeho osoby a života,
- právo vytvárať si citové väzby s rovesníkmi,
- právo dieťaťa na lásku,
- právo na poskytnutie pomoci a ochrany,
- právo na ochranu proti krutosti a zneužívaniu,
- právo na bezpečie,
- právo na hru, prázdniny a kultúrne aktivity,
- právo na spravodlivosť

V Centre pre deti a rodiny sv. Filipa Neriho Považská Bystrica má dieťa:

- právo na vyjadrenie svojich požiadaviek vedúcej zariadenia a vedúcemu výchovy na detskej porade, ktoré sú následne prednesené na porade zamestnancov Centra a spätná väzba daná deťom
- právo na výnimočný motivačný prostriedok pre dieťa (výlet, kino, športové podujatie)
- právo na poznanie svojej vlastnej identity
- právo na spracovanie životnej histórie dieťaťa
- právo nedeliť súrodenecké skupiny do jednotlivých SUS
- právo na rodinu

Na tieto uvedené práva majú nárok všetky deti Centra bez výnimky a to rozdielu rasy, farby pleti, pohlavia, reči, náboženstva, politického alebo iného spoločenského postavenia, či už dieťaťa samého alebo jeho rodiny.

Pokiaľ nemajú rodičia rodičovské práva upravené, obmedzené alebo odobraté, Centrum je povinné spolupracovať s rodičmi, ďalšími príbuznými a osobami, ku ktorým má dieťa blízky vzťah a rešpektovať ich práva:

- právo na informácie o dieťati
- právo na stretávanie sa s dieťaťom /návštevy v Centre, pobyty mimo Centrum a pod./
- právo na písomný styk /sociálne siete, listom, zasielaním SMS/
- právo na telefonický kontakt /mobil, pevná sieť/
- právo na stravnú jednotku počas pobytu dieťaťa u rodiča,
- právo rozhodnúť o prijatí sviatostí
- právo byť oboznámení s programom Centra
- právo vyjadriť sa k individuálnemu plánovaniu výchovnej a inej odbornej činnosti s dieťaťom
- právo na požiadanie o zrušenie ústavnej starostlivosti

Návštevy rodičov sú dopredu dohodnuté so sociálnym pracovníkom alebo vedúcou zariadenia osobne alebo telefonicky. Dĺžku návštevy si dohodne rodič s vychovávateľom v SUS, aby sa nenarušil režim dieťaťa. Návštevy detí prebiehajú mimo priestorov SUS, a to v návštevnej miestnosti, prípadne na dvore, v žiadnom prípade nie vo vnútorných priestoroch SUS. Rodič má právo vidieť dieťa vždy, keď je to možné, pokiaľ je rodič v triezvom stave, nie pod vplyvom alkoholických alebo omamných látok, čistý a primerane upravený. V prípade opitosti má vychovávateľ právo neumožniť stretnutie s dieťaťom vzhľadom na jeho bezpečnosť, prípadne navrhne, aby sa návšteva uskutočnila neskôr /napr. o hodinu/. V prípade ochorenia rodiča, dieťaťa – po vzájomnej dohode, odporučíme návštevu, pobyt uskutočniť po vyzdravení.

Centrum poskytuje prístup detí k informáciám /nástenky/ – tel. číslo, emailovú adresu úradu komisára pre deti, krajskej prokurátorky a sociálnych kurátorov. Deti majú možnosť osloviť svoje kurátorky počas pravidelných návštev v Centre, vo vzájomných rozhovoroch bez prítomnosti pracovníkov Centra. Spôsob, akým môžu deti kontaktovať bez vedomia Centra orgán sociálnoprávnej ochrany detí a sociálnej kurately, je oznámenie v škole, ktorú navštevujú, oslovenie učiteliek, sociálneho pedagóga a pod.

Pošta je odovzdaná a neotvorená deťom po jej doručení a evidovaná je v knihe Doručenej pošty. Prístup na internet, používanie osobného telefónu v Centre je obmedzený vekom detí po vzájomnom dohovore. Deti do 15 rokov majú telefón vo vymedzenom čase v závislosti od ich veku a mentálnej zrelosti. Deti nad 15 rokov majú telefón pri sebe stále, neobmedzene. Skrátene a obmedzenie prístupu je nástrojom motivačného správania v prípade nedodržania a porušenia pravidiel fungovania.

Telefónne čísla a emailové adresy sociálnych kurátoriek, krajskej prokurátorky, komisára pre deti sú k dispozícii na nástenke každej výchovnej skupiny. Dieťa ich môže kontaktovať bez vedomia centra, z vlastného mobilu a prostredníctvom sociálnych sietí.

**t/ opis povinností dieťaťa alebo plnoletej fyzickej osoby, pre ktoré sa vykonávajú opatrenia v centre, a opis povinností rodiča dieťaťa a iných blízkych osôb dieťaťa alebo plnoletej fyzickej osoby, pre ktoré sa vykonávajú opatrenia v centre, vrátane podmienok návštev v centre tak, aby návštevy nenarúšali program centra**

Povinnosti detí sú ustanovené v zákone č. 36/2005 Z. z. zákon o rodine.

Dieťa je povinné:

- vychovávateľom prejavovať primeranú úctu a rešpektovať ich
- podieľať sa osobnou pomocou na spoločných potrebách SUS podľa svojich schopností a možností
- spolupracovať s vychovávateľmi v záujme starostlivosti o neho a jeho výchovu
- plniť si svoje vzdelávacie povinnosti
- vyvarovať sa spôsobu života, ktorý by mohol byť pre neho ohrozujúci, najmä užívanie látok, ktoré poškodzujú jeho duševné a telesné zdravie
- neobmedzovať svojim správaním ostatných členov SUS
- chrániť pred poškodením majetok Centra
- konať tak, aby neohrozovalo svoje zdravie a bezpečnosť, ako aj zdravie a bezpečnosť ďalších osôb v Centre
- vzájomné nezhody detí v SUS riešiť slušne a vyhýbať sa vulgarizmom

- zdržať sa protiprávneho konania v SUS (krádež, šikanovanie, fyzické alebo psychické násilie)
- neubližovať mladším a znevýhodneným deťom v Centre
- riadiť sa Domovým a Vnútorým poriadkom Centra

Dieťa - ráno po prebudení vstáva, prezlečie sa z pyžama, uprace si posteľ, pyžamo. Po rannej hygiene si upraví vlasy, zovňajšok, samo alebo za pomoci vychovávateľa. Ten skontroluje dieťa, pripraví mu školskú tašku, desiatu, pitie. Nasledujú spoločné raňajky s deťmi na skupine, dieťa odnesie tanierik, šálku do kuchynky a odchádza do školského zariadenia. Vzhľadom na vzdialenosť peši, autom, alebo autobusom. V škole je zabezpečený obed, po návrate do Centra si prezuje prezuvky, prezlečie sa do domáceho oblečenia, odloží si školskú tašku. So službukonajúcim vychovávateľom sa porozpráva o tom, čo bolo v škole, čo dieťa prežilo počas dňa so spolužiakmi a pod. Je čas riešiť požiadavku do školy, šek, potvrdenie... Po krátkom oddychu nasleduje príprava do školy na nasledujúci deň, písanie úloh, počítanie, písanie projektu a pod. Po ukončení nasleduje olovrant a voľný čas, ktorý dieťa trávi vzhľadom na ročné obdobie na herni, alebo v záhrade zariadenia, ide na vychádzku a pod. Ak má v ten deň službu v kuchyni, tak pripravuje večeru s pomocou vychovávateľa. Prípadne má na starosti kŕmenie, venčenie psíka. Nasleduje spoločná večera, po večeri služba – podľa rozpisu je zohľadnený vek dieťaťa a náročnosť práce - umytie riadu, upratanie spoločných priestorov. Ostávajúci čas trávia deti spoločnými hrami, pozeraním televízie, rozprávaním sa. Pred spaním nasleduje upratovanie izby, príprava oblečenia na nasledujúci deň, večerná modlitba. Deti majú povinnosť zúčastňovať sa školského vyučovania, podieľať sa na živote skupiny, a to: pomocou pri príprave jedla, upratovaním svojich osobných vecí a priestorov výchovnej skupiny, riadiť sa Domovým a Vnútorým poriadkom zariadenia.

Povinnosti rodičov:

- informovať Centrum o všetkých závažných skutočnostiach týkajúcich sa seba a dieťaťa
- rešpektovať pokyny zamestnancov Centra
- počas návštevy v Centre správať sa slušne
- počas návštevy dieťaťa v rodinnom prostredí sú rodičia povinní zabezpečiť dieťaťu starostlivosť a výchovu

Rodič – po vstupe do Centra musí byť triezvy, bez užívania návykových látok, čistý, po dohovore s vychovávateľom sa stretne s dieťaťom. Stretnutie prebieha v návštevnej miestnosti, v areáli záhrady, mimo Centrum. Po podpise zodpovednosti môže s dieťaťom opustiť zariadenie na dohodnutý čas. Návštevy rodičov konzultujeme telefonicky vopred, aby nenarúšali plánovaný program Centra. Povinnosť rodičov: plniť si vyživovaciu povinnosť voči svojmu dieťaťu, spolupracovať s pracovníkmi zariadenia pri výchovnom procese dieťaťa, rešpektovať Vnútorý poriadok. Spolupracovať pri tvorbe a realizácii sociálnych plánov s UPSVaR a zariadením, byť nápomocní pri riešení ich životných situácií a proaktívnym prístupom zlepšovať svoju krízovú situáciu natoľko, aby sa ich dieťa mohlo vrátiť do jeho prirodzeného rodinného prostredia.

**u/ taxatívny opis výchovných prostriedkov, ktoré je možné uložiť za nedodržanie povinností podľa písmena t/ vrátane času ich trvania a možnosti prehodnotenia výchovného prostriedku, ak s jeho**

**použitím dieťa alebo plnoletá fyzická osoba, pre ktoré sa vykonávajú opatrenia v centre, nesúhlasia.**

V Centre sa využívajú výchovné prostriedky a to motivačné opatrenia:

- pochvala v skupine – vychovávateľom
- pochvala pred celým zariadením – vedúcou zariadenia
- odpustenie priestupku – vychovávateľom, vedúcim výchovy, vedúcim zariadenia
- vecný dar /hračka, oblečenie, sladkosť/ - vychovávateľom, vedúcim výchovy, vedúcim zariadenia
- vydanie celej hodnoty vreckového dieťaťu do jeho rúk na začiatku mesiaca
- výlety organizované pre deti
- účasť na voľnočasových aktivitách, predĺženie vychádzky, PC, TV

V prípade porušenia vnútorného poriadku je dieťaťu uložené protikladné výchovné opatrenie za účelom upozorniť ho na nedodržiavanie povinností dieťaťa alebo mladého dospelého. O vhodnom výchovnom prostriedku rozhoduje v prvom rade službu konajúci vychovávateľ – zhodnotí závažnosť porušenia vnútorného poriadku a zväží, na aký čas a akú formu výchovného prostriedku využije. Pokiaľ sa jedná o menej závažné porušenie zo strany dieťaťa, môže byť dieťa aj slovné napomenuté. Ak dôjde k závažnému porušeniu, udelí službu konajúci vychovávateľ výchovné opatrenie. Ak sa porušenie opakuje, nedôjde k náprave, je prizvaný k riešeniu odborný tím Centra, ktorému dá podnet individuálny vychovávateľ. Správanie dieťaťa sa priebežne slovné vyhodnocuje podľa dohodnutých opatrení. Ak ani v tomto prípade nedôjde k zmene nevhodného správania, nasleduje stretnutie - s dieťaťom za prítomnosti vedúceho zariadenia a OT Centra. K tomuto stretnutiu môžu byť prizvané ostatné osoby – sociálny kurátor dieťaťa, učiteľ alebo rodič, prípadne iná blízka osoba. Všetky tieto postupy musia byť zdokumentované formou písomného zápisu. K výberu výchovných prostriedkov pristupujeme s individuálnym prístupom podľa mentálnej úrovne a veku dieťaťa. Dieťa má právo vyjadriť svoj názor k udelenému výchovnému opatreniu. V prípade úteku dieťaťa z Centra je mu poskytnuté vreckové v mesačnej výške zníženej o prepočítanú dennú výšku za každý deň mimo Centra.

#### **MENEJ ZÁVAŽNÉ PRIESTUPKY:**

- neplnenie si svojich povinností v rozpise služieb
- poškodzovanie majetku Centra a zverených osobných vecí nižšej hodnoty
- klamstvo
- neskorý príchod z vychádzky
- nevhodné správanie
- poznámka v škole, neplnenie si školských povinností
- vulgárne vyjadrovanie
- verbálne konflikty, náznak fyzického násillia, provokácie
- porušovanie starostlivosti o svoje zdravie (nedodržiavanie liečebných pokynov lekára, nedostatočné oblečenie počas zimy, užívanie tabakových výrobkov)

Dieťaťu môže byť uložené výchovné opatrenie vo forme napomenutia službukonajúcim vychovávateľom alebo uloženie výchovného opatrenia v trvaní 3 až 7 dní, najčastejšie skrátenie alebo krátkodobé pozastavenie vychádzky, zákaz TV alebo PC, zákaz individuálnych aktivít dieťaťa, neúčasť na kultúrnych podujatiach SUS, skrátenie večierky a pridanie pracovnej činnosti.

### **ZÁVAŽNÉ PRIESTUPKY:**

- záškoláctvo
- krádež alebo sprenevera zverených finančných prostriedkov
- krátkodobý útek z Centra
- závažnejšie agresívne správanie (fyzické násilie a vulgarizmy voči zamestnancom Centra)
- úmyselné poškodzovanie majetku Centra vyššej hodnoty
- príchod pod vplyvom alkoholu, jednorazový, nie opakovaný

Dieťaťu môže byť uložené výchovné opatrenie vo forme napomenutia vedúcim zariadenia alebo uloženie výchovného opatrenia v trvaní 2 až 3 týždňov odborným tímom najčastejšie kombinácia viacerých už uvedených výchovných opatrení, pozastavenie časti vreckového, v prípade úteku zníženie vreckového o pomernú časť.

### **HRUBÉ PRIESTUPKY:**

- opakované krádeže
- opakované úteky
- úmyselné ublíženie na zdraví
- systematické záškoláctvo
- užívanie nelegálnych návykových látok, ako aj ich distribúcia v Centre
- trestná činnosť, prípadne navádzanie na trestnú činnosť,
- opakované príchody do Centra pod vplyvom alkoholu

Dieťaťu môžu byť uložené viaceré výchovné opatrenie vedúcim zariadenia, prípadne pohovor s dieťaťom v zložení – vedúci zariadenia, odborný tím, individuálny vychovávateľ s cieľom uzatvoriť dohodu o náprave správania, kontaktovanie sociálneho kurátora na zvolanie prípadovej konferencie s cieľom zmeniť zariadenie. Pokiaľ sa jedná o mladého dospelého v Centre, je možné s ním po troch písomných upozorneniach rozviazať dohodu. V prípade potreby aj privolanie príslušníkov policajného zboru alebo rýchlej zdravotnej pomoci. Všetky mimoriadne udalosti oznamuje službukonajúci vychovávateľ vedúcemu zariadenia a udalosť je zaznamenaná v osobnom zázname dieťaťa, ako aj vo vyhodnotení mesačného plánu výchovnej práce s dieťaťom.

V niektorých prípadoch môžu byť použité aj tieto výchovné prostriedky:

- v spolupráci so školou monitorovať dochádzku dieťaťa
- spolupodieľanie sa dieťaťa na oprave vecí
- testovanie na alkohol a drogy
- sprevádzanie dieťaťa zamestnancom Centra

Pokiaľ dieťa nesúhlasí s udeleným výchovným prostriedkom, prvotne ho odkomunikuje s vychovávateľom na skupine, ktorý mu môže udelený výchovný prostriedok zmeniť alebo skrátiť. V Centre sa na prehodnocovanie udelených výchovných prostriedkov zriaďuje odvolacia komisia, ktorú tvoria členovia odborného tímu. Na SUS majú deti prístup na služobný mobil vychovávateľov, kde môžu kontaktovať vedúceho výchovy. Pri riešení uloženého výchovného prostriedku sú prítomní dieťa, vychovávateľ a členovia odborného tímu. O opodstatnenosti podanej námietky rozhodne odvolacia komisia najneskôr do 3 dní. Vyhodnotenie podanej námietky môže byť ako:

- a.) neopodstatnená námietka ( VP sa môže predĺžiť )
- b.) mierne opodstatnená námietka ( dĺžka VP sa nezmení )



c.) opodstatnená námietka ( VP sa zruší )

Pri posudzovaní opodstatnenosti podanej námietky sa členovia odvolacej komisie jednoznačne vyjadria hlasovaním. Výsledkom zasadania odvolacej komisie musí byť zápis, ktorý sa následne založí do osobného spisu dieťaťa.

Domový poriadok podrobne upravuje základné pravidlá pre zaistenie dôstojného spolunažívania detí a mladých dospelých v Centre. Je záväzný pre deti i zamestnancov a vychádza z princípov zachovania ľudskej dôstojnosti s dôrazom na zachovávanie ľudských práv.

Pravidlá pobytu dieťaťa, mladého dospelého:

- dodržiava osobnú hygienu i ostatné hygienické predpisy
- vyjadruje sa slušne /nepoužíva urážlivé narážky a vulgarizmy/
- správa sa slušne a tolerantne
- zo školy sa vráti priamo do Centra
- v škole sa snaží dosahovať čo najlepšie výsledky
- počas prípravy do školy sa zdržiava v priestoroch samostatne usporiadanej skupiny. Nebehá a nevyrušuje ostatných
- voľný čas má až po splnení si všetkých svojich povinností
- dodržiava stanovený čas večierky
- počas choroby je povinný dodržiavať pokyny lekára
- z Centra odchádza čisto a slušne upravený
- na vychádzku ho môže uvoľniť vychovávateľ počas svojej služby
- jeho návšteva sa pohybuje len v návštevnjej miestnosti, alebo v záhrade Centra
- pohybuje sa len v určených priestoroch /nie na strechách, v skladoch, v miestnosti vychovávateľov/
- neničí spoločný, ani osobný majetok a zariadenie Centra
- šetrí vodu a elektrickú energiu
- pri práci dodržiava pokyny a bezpečnostné predpisy, s ktorými je vopred oboznámený vychovávateľom
- dodržiava zákaz fajčenia, požívania alkoholu a iných návykových látok

Ak dieťa, mladý dospelý porušuje Domový poriadok, citlivo zvažujeme vhodný výchovný prostriedok úpravy nežiaduceho správania. Základným predpokladom a istotou pre dieťa je skutočnosť, že je bezpodmienečne prijímané také, aké je. Zacielenie výchovných metód na nežiaduce správanie je vnímané ako nástroj zmeny a úpravy, nie ako trest neprijímania a odsúdenia dieťaťa ako osobnosti. Nástrojom zmeny býva rozhovor dieťaťa s vychovávateľom, vedúcim zariadenia a OT – vysvetlenie motívov, príčin a vyhodnotenia jeho správania. Dohodou oboch strán navrhuje dieťa vhodný typ činnosti – nápravy, ktorý pokladá za primeraný porušeniu dohodnutých pravidiel v Centre.

Napr. chlapec odmietne spolupodieľať sa na víkendovom upratovaní, odmietne vstať z postele a do obeda leží v pyžame, odmietne jedlo a nepomáha skupine. Riešením a nápravou nevhodného správania je zrkadlenie situácie a návrh spolupracovať počas týždňa pri kosení, ktoré je ako práca pre chlapca zaujímavá a baví ho.

**v/ spôsob poskytovania vreckového podľa §66 zákona č.305/2005 Z. z. o sociálnoprávnej ochrane detí a o sociálnej kuratele v ustanovenej výške:**

- 8% sumy životného minima pre nezaopatrené dieťa, ak ide o dieťa od 6 rokov do dovŕšenia 10 rokov veku
- 12% sumy životného minima pre nezaopatrené dieťa, ak ide o dieťa od 10 rokov do dovŕšenia 15 rokov veku
- 30% sumy životného minima pre nezaopatrené dieťa, ak ide o dieťa od 15 rokov do dovŕšenia veku plnoletosti a viac

Vreckové pre všetky deti na začiatku mesiaca z pokladne preberá pomocný vychovávateľ s ekonomickou agendou, ktorý rozdelí finančné prostriedky pre každé dieťa v ustanovenej výške. Vreckové je uložené v uzamknuteľnej skrinke vo vychovávateľskej miestnosti v každej samostatne usporiadanej skupine, ku ktorej má prístup službukonajúci vychovávateľ. Finančné prostriedky sú zaznamenané v Evidenčnej knihe vreckového, ktorá slúži na evidenciu príjmov a výdavov vreckového, kde každé dieťa má svoju evidenciu na liste A4 označenú menom a priezviskom, dátumom narodenia. Pohyby v knihe zaznamenáva vychovávateľ, dieťa svojim podpisom podpisuje finančný pohyb. Fyzická kontrola vreckového prebieha vždy v 15. a 30. dňu vychovávateľom na nočnej službe. Vreckové v požadovanej výške vyplatí na požiadanie individuálny, príp. službukonajúci vychovávateľ dieťaťu, ktoré jeho prevzatie potvrdí svojim podpisom. O spôsobe využitia vreckového rozhoduje dieťa, dieťaťu sa poskytuje potrebná rada a pomoc. O využití vreckového detí ZŤP rozhoduje individuálny vychovávateľ – v rámci „nadštandardu“ dieťaťu zabezpečí nákup obľúbených sladkostí, hračky – voľno časovej aktivity „kolotoč“ a pod.

Motivujeme deti k sporeniu, rozumnému hospodáreniu s vreckovým, rozloženie financií na celý mesiac. Vreckové je silný nástroj motivácie dieťaťa.

**y/ opis postupu v rizikových situáciách pre dieťa alebo pre plnoletú fyzickú osobu, pre ktoré sa vykonáva pobytové opatrenie v centre, vrátane postupu pri nedovolenom opustení centra dieťaťom, pri úraze dieťaťa alebo plnoletej fyzickej osoby, vážnych nezhodách medzi deťmi a deťmi a zamestnancami centra**

Rizikovou situáciou je taká situácia, na ktorej zvládnutie nestačia bežne postupy a je ohrozený chod Centra, fyzický a psychický vývoj dieťaťa umiestneného v Centre. Z každej rizikovej situácie sa vypracováva záznam a hlási sa vedúcemu zariadenia.

- Ak dieťa opustí Centrum bez súhlasu, bezodkladne sa táto skutočnosť nahlási najbližšiemu útvaru policajného zboru, vedúcemu zariadenia, rodičom dieťaťa, prokurátorke, ÚPSVaR a sociálnej kurátorke. Pre potreby policajného zboru je službukonajúci vychovávateľ povinný uviesť priebeh útoku a aktuálnu fotku dieťaťa. Každé nedovolené opustenie Centra dieťaťom sa eviduje v spise dieťaťa.
- Nehoda, úraz dieťaťa – ak dieťa utrpí ľahší úraz, ošetrí ho službukonajúci vychovávateľ. Ak utrpí závažnejší úraz, kde je potrebná odborná lekárska pomoc službukonajúci vychovávateľ ide s dieťaťom na lekárske ošetrovanie alebo privolá RZP a bezodkladne informuje vedúceho zariadenia. Úraz sa eviduje v Knihe úrazov:
  - a.) meno a priezvisko dieťaťa, ktoré utrpelo úraz
  - b.) deň, hodina, charakter úrazu, stručný popis úrazu
  - c.) svedkovia úrazu
  - d.) meno a priezvisko zamestnanca, ktorý evidoval úraz

- e.) dátum zapísania do evidencie
- f.) zdravotná poisťovňa postihnutého dieťaťa
- g.) zariadenie, kde bolo dieťa ošetrené

Cieľom primárnej prevencie Centra je zabrániť vzniku rizikových situácií detí, mladých dospelých a zamestnancov, ktorými sú ohrozovaní. V strede záujmu sú situačné faktory – nehody medzi deťmi, záchvaty zúrivosti s použitím sily, nekontrolovateľné výbuchy hnevu u detí, nedovolené opustenie centra, úteky atď.

Nezhody medzi deťmi – ak žije pod jednou strechou viacero detí, je len zákonité, že sa čas od času hádajú, škriepia, takéto správanie detí sa dá predpokladať. Intervenciou psychologičky a službukonajúceho vychovávateľa formou rozhovoru riešime nehody a hádky. V situácii hľadáme orientáciu, vysvetlenie a zmier.

Záchvaty zúrivosti s použitím sily – vyskytujúce sa u detí s psychiatrickou diagnózou a v kombinácii s poruchami správania. Spúšťačom ataku zúrivosti môže byť nám neznámy podnet, bežná štandardná situácia alebo nehody medzi deťmi. Sprievodným javom je ničenie, rozbíjanie sklenej výplne dverí a pod. s použitím sily. Dieťa ohrozuje seba, svoje zdravie a je nebezpečné najbližšiemu okoliu. Kontaktujeme psychiatrické oddelenie, rýchlu zdravotnícku pomoc v sprievode s políciou.

Nekontrolovateľné výbuchy hnevu u detí – sú sekundárnym príznakom kritickej situácie konfliktu, ktorý emocionálne progradoval. Rizikovú situáciu rieši službukonajúci vychovávateľ zásahom eliminovania podnetu a upokojenia situácie. Po upokojení dieťaťa vo vhodnom čase sa k rizikovej situácii vracia rozhovorom, počúvaním a uchopením situácie tak, aby ju zrkadlilo dieťaťu s hľadaním vhodných foriem reagovania a zvládania krízovej situácie. To je podnetom práce dieťaťa s psychológom v tejto oblasti.

Útek zo zariadenia – získavame informácie od detí, kamarátov, spolužiakov, kontaktujeme políciu, po 24 hod písomne nahlasujeme útek dieťaťa ÚPSVaR, príslušnému súdu, ústrediu, prokuratúre a rodičovi.

V prípade krízových situácií v Centre je službukonajúci vychovávateľ povinný telefonicky kontaktovať vedúceho zariadenia. Postup a riešenie konzultovať s vedúcim zariadenia, prípadne s odborným tímom.

Je našou víziou vhodnými aktivitami – rozhovormi, supervíziou u zamestnancov a pod. – posilniť spolupatričnosť v komunite, záujem o bezpečnosť a blaho, znižovať rizikové správanie v rámci celého procesu výchovy detí a mladých dospelých a fungovania Centra. Zvýšenie pravdepodobnosti, že sa v budúcnosti budú vedieť vyjadriť širšou škálou nástrojov, ako len použitím sily, konfliktom, agresiou a pod.

**Deeskalácia** konfliktu pomáha predchádzať alebo zmierniť negatívne dôsledky konfliktu, ako sú napríklad násilie, stres, poškodenie vzťahov a následná strata dôvery. Zároveň umožňuje obnoviť dialóg a spoluprácu medzi klientom a zamestnancom, ktorý zabezpečuje starostlivosť a najšť riešenie, ktoré je pre všetkých uspokojivé. To si vyžaduje zručnosti, ako sú aktívne počúvanie, empatia, asertivita, rešpekt, kompromis a kreativita. Aby sme boli efektívni, musíme zostať pokojní a sústredení. Musíme si zachovávať obrovskú profesionalitu. Pokiaľ nie sú naplnené základné životné potreby klienta, zvyšuje sa u neho pravdepodobnosť výskytu problémového správania (ignorovanie spoločenských noriem, negativizmus, agresivita, autoagresivita...).

### **Zložky deeskalácie:**

1. *vyhodnotenie situácie*
2. *správna komunikácia*
3. *taktické vyjednávanie*

#### **1. vyhodnotenie situácie**

- rýchle zistenie informácií o klientovi, aby sme sa dozvedeli možné dôvody agresie, rizikové faktory a ich súvislosti;
- pre úspešné zvládnutie deeskalácie je dôležité získať čas, hľadať možné príčiny klientovej agresivity a poskytnúť mu priestor na prehodnotenie jeho správania;
- aj v takýchto situáciách je potrebné zachovať pokoj alebo aspoň pokojne pôsobiť a nekonať impulzívne pri vyhodnocovaní situácie sa sústredíme na prejavy klienta, ktoré signalizujú bezprostrednú hrozbu fyzickej agresie, napr.: náhle skončenie rozprávania, uprený očný pohľad, ruky zovreté v pästi, neobvyklé približovanie...
- v takomto prípade by mal byť okamžite zahájený defenzívny postup pre zaistenie vlastnej bezpečnosti

#### **2. správna komunikácia**

- podľa prieskumov dochádza v stresovej situácii k zmene vnímania verbálnej a neverbálnej komunikácie:
  - 50 % neverbálna zložka
  - 40 % tón hlasu
  - 10 % verbálna zložka
- z toho vyplýva, že až tak nezáleží na slovnom prejave ako na správaní zamestnancov, ktoré môže konflikt eskalovať k násilnému správaniu alebo môže viesť k efektívnej deeskalácii

#### **Neverbálna komunikácia**

- proxemika - rešpektujte osobný priestor – dodržiavajte bezpečnú vzdialenosť a nedotýkajte sa agresívneho klienta ( osobná zóna do 0,5m);
- kinezika – očný kontakt udržiavať so zameraním na „tretie oko“, snažiť sa akoby zmenšiť veľkosť tela – stiahnuť sa; nedvíhať ruky, nechať ich voľne spustené v dolnej polovici tela, s otvorenými dlaniami, ktoré vyjadrujú priateľský postoj;

- prozódia - tón reči – hovorte pokojne a pomalšie, aby ste prejavili empatiu; ale snažíme sa empaticky zachytiť emóciu klienta a adekvátne na ňu reagovať (aby sme klienta nedráždili svojím tónom a prístupom)

### **Verbálna komunikácia**

- základné a najdôležitejšie pravidlo pri verbálnej deeskalácii je klienta neprovokovať a nedávať impulzívne odpovede;
- aj napriek tomu, v akej situácii sa nachádzame, musíme dodržiavať zásady slušného správania;
- to, že je klient agresívny, neznamená, že s ním budeme jednať neúčtivo, ide nám predovšetkým o deeskaláciu nie naopak;
- je nevyhnutné určiť agresívnemu klientovi jasné hranice medzi akceptovateľným a neprijateľným správaním;
- klienta je dobré poučiť klienta o prípadných následkoch takéhoto správania, má to byť však komunikované ako fakt a nie ako vyhrážka.

### **3. taktické vyjednávanie**

- cieľom taktického vyjednávania je akceptácia klienta takého, aký je – s jeho pocitmi a vlastným vnútorným svetom;
- klient tak nadobúda dôveru, istotu a pocit vlastnej hodnoty, čím dochádza k redukcii stresu;
- oslovovať klienta menom a zamerať sa na jeho pocity, vyjadrovať pocit, že „počujem“, „chápem“, „rozumiem“;
- klientovi odpovedať v krátkych vetách a dôležité veci opakovať;
- nechať klientovi priestor na ventiláciu emócií; vyjadriť záujem o klienta a jeho situáciu;
- v prípade potreby a možností privolať na pomoc kolegu.

### **Všeobecné zásady riešenia krízových situácií:**

- **Zachovajte pokoj**
- **Najprv chránime život a zdravie a až potom majetok**
- **Nepodceňujte riziko vzniknutej situácie**
- **Poskytnúť pomoc pri likvidácii a minimalizácii škôd**
- **Vytvoriť priestor pre záchranné sily/zložky**
- **Informovať o situácii nadriadeného**
- **Každú situáciu písomne zaznamenať**

Niektoré krízové situácie, ktoré buď v organizácii nastali alebo môžu nastať aj s odporúčanými postupmi riešenia danej situácie:

**Situácia: konflikt – klient – klient; klient – zamestnanec; zamestnanec – zamestnanec**

### **Situácia: konflikt klient - klient**

#### **1. vyhodnotenie situácie**

- v závislosti od fázy vzájomného konfliktu a emočnej zaangažovanosti klientov; čím skôr zamestnanec ako mediátor vstúpi do konfliktu, tým je väčšia pravdepodobnosť úspechu deeskalácie; v prvých fázach konfliktu (nezhoda názorov) je potrebné zistenie príčiny konfliktu; v ďalších fázach konfliktu (hádky, fyzické násilie) je dôležité predvídať mieru nebezpečenstva pre seba i pre druhých, aby zamestnanec dokázal odhadnúť vývin konfliktu; v prípade prítomnosti iných klientov zabezpečíme ich nezasahovanie do prebiehajúceho konfliktu i priestor, kde konflikt prebieha;

## **2. správna komunikácia**

- v prvých fázach konfliktu (nezhoda názorov) je potrebné komunikovať pokojne, vecne a pomaly; klientov oslovovať menom, postoj tela nesmieme mať konfrontačný ani defenzívny charakter – nesmú byť ruky v bok, skrížené na prsiach, musíme vedieť kontrolovať svoje gestá a postoje. Tón hlasu musí zodpovedať energii komunikácie, nálade a výrazu tváre; komunikáciu udržujeme plynulú;

- v ďalších fázach konfliktu (hádky, fyzické násilie) je potrebné komunikovať primerane situácii – tón hlasu prispôbiť energii prebiehajúcej komunikácie; kým si to situáciu vyžaduje, rešpektujeme osobnú zónu klienta; empaticky pomenujeme príčinu konfliktu a prežívané emócie klientov; primerane situácii odkomunikujeme akceptovateľné hranice danej situácie a prípadné dôsledky klientovho správania;

## **3. taktické vyjednávanie**

- konflikt môže skončiť ústupom alebo útokom; v prípade ukončenia konfliktu ústupom poskytneme obidvom klientom dostatočný čas na upokojenie, vzniknutú situáciu odkomunikujeme klientovi – opätovne mu pomenujeme príčiny konfliktu so zameraním na klientovo prežívanie; zamestnanec môže motivovať klienta k objasneniu situácie s druhou stranou, ktoré môže viesť k uzmiereniu; pri komunikácii s klientom oceníme jeho snahu o deeskaláciu konfliktu;

- konflikt môže skončiť fyzickým útokom, kedy zamestnanec musí v prvom rade zabezpečiť ochranu zdravia a života klientov (oddeliť ich od seba, príp. zavolať si na pomoc kolegu); v prípade potreby môže zamestnanec na nevyhnutný čas a v primeranej miere na zníženie nebezpečenstva a na ochranu zdravia a života, použiť špeciálny úchop na zabránenie pohybu klienta (zamestnanec chytí klienta zozadu za ruky, čím zníži riziko sebapoškodenia alebo poškodenia zdravia a života iného klienta); ak sa konflikt zamestnancom nepodarí zastaviť vlastnými silami, sú nútení prizvať bezpečnostné zložky, príp. zabezpečiť potrebnú zdravotnú starostlivosť; o vzniknutej situácii musí zamestnanec informovať svojich nadriadených a písomne zaznamenať; po upokojení situácie budeme postupovať rovnako ako v predchádzajúcom prípade so zameraním na dôsledky daného správania klientov.

## **Situácia: konflikt klient - zamestnanec**

### **1. vyhodnotenie situácie**

- v prvej fáze zamestnanec zisťuje príčinu expresívnej reakcie klienta; v ďalších fázach konfliktu (hádky, fyzický útok zo strany klienta) je dôležité predvídať mieru nebezpečenstva pre seba i pre druhých, aby zamestnanec dokázal odhadnúť vývin konfliktu; v prípade prítomnosti iných klientov zabezpečíme ich nezasahovanie do prebiehajúceho konfliktu i priestor, kde konflikt prebieha;

### **2. správna komunikácia**

- postoj tela nesmieme mať konfrontačný ani defenzívny ráz – nesmú byť ruky v bok, skrížené na prsiach, musíme vedieť kontrolovať svoje gestá a postoje; mimika aj gestá musia byť v súlade s

verbálnym prejavom; rešpektujeme osobnú zónu klienta; stály a dobrý očný kontakt vyjadruje našu istotu a úprimnosť; zásadne sa vyhýbame zastrašujúcim pohľadom; základným princípom je pokojný a jasný tón hlasu - tón hlasu musí zodpovedať energii komunikácie, nálade a výrazu tváre; komunikáciu udržujeme plynulú; v počiatkových fázach upokojenia vydávame jednoduché inštrukcie v jasne formulovaných vyjadreniach, napr.: „Podme sa posadiť, pohovoríme si o tom, čo potrebuješ.“ - osobnej konfrontácii sa vyhýbame prehliadaním slovných útokov a urážok na našu osobu, venujeme sa vecným témam, zameriame sa na hlavný problém, aj keď to môže byť náročné neprejavujeme odpor; vystupujeme ako osoba schopná a ochotná klientov problém vyriešiť a v prípade nevyhnutnosti prizveme ďalšieho odborníka (zásada áno – ale);

### **3. taktické vyjednávanie**

- konflikt môže skončiť ústupom alebo útokom; v prípade ukončenia konfliktu ústupom poskytneme klientovi dostatočný čas na upokojenie, vzniknutú situáciu klientovi odkomunikujeme – opätovne mu pomenujeme príčiny konfliktu so zameraním na klientovo prežívanie; pri komunikácii s klientom oceníme jeho snahu o deeskaláciu konfliktu; pokiaľ je to vhodné v kontexte situácie preberieme s klientom výchovné dôsledky jeho správania;

- konflikt môže skončiť fyzickým útokom zo strany klienta, kedy zamestnanec musí v prvom rade zabezpečiť ochranu zdravia a života klienta i seba; v prípade potreby môže zamestnanec na nevyhnutný čas a v primeranej miere na zníženie nebezpečenstva a na ochranu zdravia a života, použiť špeciálny úchop na zabránenie pohybu klienta (zamestnanec chytí klienta zozadu za ruky, čím zníži riziko sebapoškodenia alebo poškodenia zdravia a života seba či iného klienta); ak sa fyzický útok na zamestnanca mu nepodarí zastaviť vlastnými silami, je nútený prizvať bezpečnostné zložky, príp. zabezpečiť potrebnú zdravotnú starostlivosť; o vzniknutej situácii musí zamestnanec informovať svojich nadriadených a písomne zaznamenať; po upokojení situácie budeme postupovať rovnako ako v predchádzajúcom prípade so zameraním na dôsledky daného správania klienta.

### **Situácia: konflikt zamestnanec – zamestnanec**

#### **1. vyhodnotenie situácie**

- identifikujeme vzájomnú názorovú rozdielnosť a pri pretrvávajúcich názorových rozdieloch hľadáme možnosti ich riešenia v súkromí mimo ostatných kolegov a klientov;

#### **2. správna komunikácia**

- dôležité je aktívne počúvanie, otvorenosť argumentom druhej strany snaha spoločne dôjsť ku kompromisu;

#### **3. taktické vyjednávanie**

- ak sa zamestnancom nedarí nájsť kompromis, príp. inému riešeniu vzniknutej situácie, môžu požiadať o vstup do situácie nezaujatého kolegu, nadriadeného alebo supervízora; ak nie je úspešná žiadna z ponúkaných možností, konflikt vyrieši vedúci zariadenia.

### **Situácia: pokus o útek**

**1. vyhodnotenie situácie** – zamestnanec skúma motiváciu plánovaného činu, zhromažďuje informácií o plánovanom čine od klientov, príp. ďalších osôb; vyhodnocuje riziká plánovaného činu; vyhodnocuje mieru realizácie úmyslu;

**2. správna komunikácia** – závisí od fázy plánovaného, príp. prebiehajúceho úmyslu/činu; zamestnanec využíva asertívne techniky „obohratej platne“ a „otvorených dverí“ a komunikačné

techniky – klarifikácia, ventilácia, persúázia; zamestnanec upriamuje pozornosť na prežívanie klienta a vyjadruje snahu o pochopenie daného riešenia situácie zo strany klienta;

**3. taktické vyjednávanie** – zamestnanec objasňuje klientovi riziká plynúce z úteku; opätovne vytvára priestor na upokojenie situácie, poskytuje klientovi dostatok času na prehodnotenie situácie; zamestnanec využije všetky dostupné prostriedky na získanie času a informácií o klientovi na úteku;

- v prípade dokonaného činu, zamestnanec útek nahlási bezpečnostným zložkám, informuje nariadeného a o úteku vyhotoví záznam.

#### **Situácia: požívanie omamných látok**

**1. vyhodnotenie situácie** – zamestnanec laicky zhodnotí stav klienta – podľa fyzického a psychického stavu zvolí ďalší postup; v prípade ohrozenia zdravia a života z dôvodu akútnej intoxikácie kontaktuje RZP a informuje nariadeného; v prípade nízkej miery závažnosti intoxikácie poskytneme klientovi adekvátnu starostlivosť;

**2. správna komunikácia** – zamestnanec komunikuje s klientom jasne, vecne, zrozumiteľne; zamestnanec neeskaluje komunikáciu do hádky alebo konfliktu, nereaguje na prípadné osobné útoky zo strany klienta;

**3. taktické vyjednávanie** – ak je to možné v danej situácii, zamestnanec izoluje klienta pod vplyvom omamných látok mimo ostatných klientov, kde mu poskytne primeranú starostlivosť;

- po odoznení intoxikácie s klientom komunikujeme danú situáciu, zisťujeme motiváciu a relevantné informácie týkajúce sa užívania omamných látok; zamestnanec objasní klientovi možné riziká plynúce z danej situácie a vyvodí z nej výchovné dôsledky.

#### **Situácia: živelné pohromy a krízové situácie**

**1. vyhodnotenie situácie** – zamestnanec zisťuje mieru ohrozenia života a zdravia seba i klientov pri živelnej pohrome (únik vody, porucha elektriny, požiar, víchrica, zemetrasenie, povodeň) a krízovej situácii (karanténa, havarijná situácia v zariadení ap.); následne postupuje podľa Krízového plánu DCH Žilina – v prípade potreby telefonicky kontaktuje krízovú linku 112 a riadi sa pokynmi operátora; prednosť má ochrana života a zdravia klientov a zamestnancov pred ochranou majetku;

**2. správna komunikácia** – zamestnanec objasní situáciu klientom primerane a závažnosti situácie; komunikácia by mala byť vecná, jasná, zrozumiteľná a primeraná okolnostiam; v prípade potreby zamestnanec klientov evakuuje do bezpečného priestoru a postupuje podľa pokynov záchranných zložiek; v prípade krízových situácií sa zamestnanec riadi pokynmi svojho nariadeného;

**3. taktické vyjednávanie** – zamestnanec klientov motivuje k disciplíne a spolupráci; pri príp. zásahu záchranných zložiek alebo poruchovej služby je zamestnanec súčinný; v prípade emočnej náročnosti situácie poskytne zamestnanec klientom bezpečný priestor na ventiláciu emócií a upokojí situáciu; v ak to situácia vyžaduje, zamestnanec si môže privolať na pomoc ďalších kolegov; o vzniknutej situácii zamestnanec informuje svojho nariadeného.

#### **Situácia: práca s agresívnym klientom**

v prvom rade je potrebné identifikovať príčinu agresívnej reakcie klienta; je dôležité predvídať mieru nebezpečenstva pre seba i pre druhých, aby sme dokázali odhadnúť vývin situácie; v prípade prítomnosti iných klientov zabezpečíme ich nezasahovanie do situácie i priestor, kde došlo k agresívnemu správaniu;

- postoj tela nesmie byť konfrontačný; nesmú byť ruky v bok, skrížené na prsiach, musíme vedieť kontrolovať svoje gestá a postoje; mimika aj gestá musia byť v súlade s verbálnym prejavom;



rešpektujeme osobnú zónu klienta; stály a dobrý očný kontakt vyjadruje našu istotu a úprimnosť; zásadne sa vyhýbame zastrašujúcim pohľadom; základným princípom je pokojný a jasný tón hlasu - tón hlasu musí zodpovedať energii komunikácie, nálade a výrazu tváre; komunikáciu udržujeme plynulú; v počiatočných fázach upokojenia vydávame jednoduché inštrukcie v jasne formulovaných vyjadreniach, napr.: „Poďme sa posadiť, pohovoríme si o tom, čo potrebuješ.“

- osobnej konfrontácii sa vyhýbame prehliadaním slovných útokov a urážok na našu osobu, venujeme sa vecným témam, zameriame sa na hlavný problém, aj keď to môže byť náročné neprejavujeme odpor; vystupujeme ako osoba schopná a ochotná klientov problém vyriešiť a v prípade nevyhnutnosti prizveme ďalšieho odborníka (zásada áno – ale);

- ak napriek použitým vhodným komunikačným technikám dôjde zo strany klienta k fyzickému útoku, musíme najskôr zabezpečiť ochranu zdravia a života klienta i seba; v prípade potreby môže zamestnanec na nevyhnutný čas a v primeranej miere na zníženie nebezpečenstva a na ochranu zdravia a života, použiť špeciálny úchop na zabránenie pohybu klienta (zamestnanec chytí klienta zozadu za ruky, čím zníži riziko sebapoškodenia alebo poškodenia zdravia a života seba či iného klienta); ak sa fyzický útok zamestnancovi nepodarí zastaviť vlastnými silami, je nútený prizvať bezpečnostné zložky, príp. zabezpečiť potrebnú zdravotnú starostlivosť; o vzniknutej situácii musí zamestnanec informovať svojich nadriadených a písomne zaznamenať; klientovi poskytneme čas a priestor na upokojenie; po upokojení môžeme opätovne začať komunikáciu s klientom o vzniknutej situácii; klientovi empaticky a asertívne vyjadríme pochopenie a prijatie jeho emócií, poukážeme na nevhodnosť daného správania s možnými dôsledkami plynúcimi z tejto situácie.