

CENTRUM PRE DETI A RODINY
SV. FILIPA NERIHO

PROGRAM CENTRA PRE DETI A RODINY

a/ Kontaktná adresa a telefónne číslo:

Diecézna charita Žilina
Centrum pre deti a rodiny sv. Filipa Neriho
SNP 1451/61, SNP 4938/161
017 01 Považská Bystrica
Tel. 0917 346 975, 042/4361153

b/Adresa miesta vykonávania opatrení:

SNP 1451/61, SNP 4938/161
017 01 Považská Bystrica

c/ Účel centra podľa §45 ods. 1 písm. a) až d) zákona

Účelom centra je vykonávanie opatrení dočasne nahrádzajúcich dieťaťu jeho prirodzené rodinné prostredie alebo náhradné rodinné prostredie na základe rozhodnutia súdu o nariadení ústavnej starostlivosti, o nariadení neodkladného opatrenia alebo o uložení výchovného opatrenia – **pobytová forma**.

d/ Druh vykonávaných opatrení,

ak účelom centra je vykonávanie opatrení dočasne nahrádzajúcich dieťaťu jeho prirodzené rodinné prostredie alebo náhradné rodinné prostredie na základe rozhodnutia súdu o nariadení ústavnej starostlivosti, o nariadení neodkladného opatrenia alebo o uložení výchovného opatrenia:

V centre pre deti a rodiny vykonávame **opatrenia pobytovou formou**

a/ pre dieťa na základe

1. rozhodnutia súdu o nariadení ústavnej starostlivosti, o nariadení neodkladného opatrenia a o uložení výchovného opatrenia

b/ pre plnoletú fyzickú osobu,

1. ktorou je mladý dospelý, po ukončení pobytového opatrenia súdu nadobudnutím plnoletosti dieťaťa.

e/ forma vykonávania opatrení podľa § 45 ods. 4 zákona

V súčasnosti vykonávame v Centre pre deti a rodinu pobytové opatrenie súdu – nariadená ústavná starostlivosť, nariadené neodkladné opatrenie alebo uloženie výchovného opatrenia. Centrum má dve samostatne usporiadané skupiny a jednu skupinu mladých dospelých.

Pobytová forma § 45 ods. 4 písm. a)

a/ pre dieťa na základe

1. rozhodnutia súdu o nariadení ústavnej starostlivosti, o nariadení neodkladného opatrenia a o uložení výchovného opatrenia

b/ pre plnoletú fyzickú osobu

1. ktorou je mladý dospelý po ukončení pobytového opatrenia súdu nadobudnutím plnoletosti dieťaťa

f/ opis cieľovej skupiny centra

Cieľovou skupinou centra sú deti s nariadenou ústavnou starostlivosťou, uloženým výchovným alebo neodkladným opatrením. Deti a mladí dospelí sú umiestnení v dvoch samostatne usporiadaných skupinách a jednej skupine mladých dospelých v našom areáli.

g/ dôvody vylučujúce vykonávanie opatrení v centre, ak centrum vykonáva opatrenia podľa § 47, § 48, § 59 ods. 1 písm. a) prvého bodu alebo tretieho bodu alebo písm. b) až d)

Z hľadiska vekovej a štrukturálnej skladby samostatne usporiadaných skupín a možnosti personálneho zabezpečenia nie sme schopní poskytovať starostlivosť deťom so závislosťami, ťažkými psychiatrickými diagnózami a imobilným klientom.

h/ celkový počet miest v centre a ak centrum vykonáva opatrenia pobytovou formou vo viacerých budovách centra, počet miest v jednotlivých budovách centra

Kapacita zariadenia je 30 miest pre pobytovú formu.

V budove A – 10 miest na poschodí – samostatne usporiadaná skupina č. 1, 10 miest na prízemí v skupine mladých dospelých.

V budove B – 10 miest – samostatne usporiadaná skupina č. 2.

V súčasnosti je umiestnených 19 detí v dvoch samostatne usporiadaných skupinách /9 + 10/, v skupine mladých dospelých máme momentálne jednu mladú dospelú. V profi rodine sú umiestnené 2 deti.

i/ opis vnútorných priestorov a vonkajších priestorov centra a ak centrum vykonáva opatrenia pobytovou formou, opis podmienok zachovania súkromia vrátane opisu podmienok na osobnú hygienu

Centrum pre deti a rodiny sv. Filipa Neriho v Považskej Bystrici sídli v objekte, ktorý je situovaný nasledovne: **Objekt A - SUS č. 1 + skupina mladých dospelých na adrese SNP 1451/61, Považská Bystrica a objekt B - SUS č. 2 sídli na adrese SNP 4938/161, Považská Bystrica.**

V minulosti bol objekt využívaný ako jasle a škôlka, od roku 1997 sídlil v týchto priestoroch Detský charitný dom. Budova a príľahlá záhrada je vo vlastníctve Mesta Považská Bystrica, v objekte sme v dlhodobom prenájme.

Objekt A – Centra pre deti a rodiny sv. Filipa Neriho – SNP 1451/61 pozostáva z jednoposchodovej budovy, prízemnej budovy a spojovacej chodby. SUS č. 1 sa nachádza na poschodí jednoposchodovej budovy, na prízemí ktorej sa nachádza tiež skupina MD. V prízemnej budove sa nachádzajú kancelárie – vedúcej zariadenia, ekonomickej zamestnankyne, sociálnej pracovníčky, psychologičky, vedúcej výchovy, skladové priestory, posilňovňa, dielnička pre údržbára. Súčasťou spojovacej chodby je návštevná miestnosť, kaplnka a vstup do budovy a záhrady.

SUS č. 1 je umiestnená na poschodí v objekte A a pozostáva: - zo vstupnej chodby a schodišťa, hygienických zariadení pre dievčatá a chlapcov zvlášť, výlevky, skladu, spoločenskej miestnosti, kuchynky, špajze, miestnosti pre vychovávateľov, príručného skladu, a piatich detských izieb s rozlohou cca 16 m².

Skrinky na obuv /každé dieťa zvlášť/, vešiaky na odevy, kreslo, zrkadlo, vstupné dvere sa nachádzajú pre SUS č. 1 v spojovacej chodbe.

Hygienické zariadenie – WC rozčlenené na miestnosti chlapcov a dievčat, umývadlá, vaňa, sprchový kút, práčka, WC pre zamestnancov.

Výlevka – slúži na skupine ako odkladací priestor pre vysávač a upratovacie pomôcky.

Sklad – regálový systém

Spoločenská miestnosť – sedacia súprava, obývacia stena, televízor, knižnica, koberec, jedálenský stôl, stoličky /podľa počtu detí na skupine/, váľanda.

Kuchyňa – kuchynská linka vybavená servisom /podľa počtu detí v skupine/, elektrický sporák s rúrou, varná kanvica.

Špajza – regálový systém pre uskladnenie potravín, chladnička s mrazničkou, mikrovlnka, elektrospotrebiče potrebné pre prípravu jedla /mixér, ponorný mixér, ručný šľahač, kuchynský robot, váha a pod./ .

Miestnosť pre vychovávateľov – pracovný stôl so stoličkou, regálový systém, skrinky na dokumentáciu, pohovka, skrinka na hygienické potreby pre deti, nástenka, lekárnička, skrinka s vreckovým pre deti, počítač, mobilný telefón.

Príručný sklad – regálový systém a skrine.

Detská izba – dve /tri/ lôžka pre deti, dve šatníkové skrine, dve poličky nad písacím stolom, dva písacie stoly, dve stoličky, koberec, ďalšie osobné vybavenie podľa individuálnej potreby dieťaťa.

Skupina MD – pozostáva: zo vstupnej chodby a schodišťa, hygienických zariadení pre dievčatá a chlapcov zvlášť, výlevky, skladu, spoločenskej miestnosti, kuchynky, špajze, miestnosti pre vychovávateľov, príručného skladu, a piatich detských izieb s rozlohou cca 16 m² a uzatvorenej loggie.

Vstupná chodba – dve dvojkreslá, šatníkové skrine, odkladací priestor pod schodišťom, hygienické zariadenie – WC rozčlenené na miestnosti chlapcov a dievčat, umývadlá, vaňa, sprchový kút, práčka, WC pre zamestnancov.

Výlevka – slúži na skupine ako odkladací priestor pre vysávač a upratovacie pomôcky.

Sklad – regálový systém.

Spoločenská miestnosť – sedacia súprava, obývacia stena, televízor, knižnica, koberec, jedálenský stôl, stoličky /podľa počtu detí na skupine/, váľanda.

Kuchyňa – kuchynská linka vybavená servisom /podľa počtu detí v skupine/, elektrický sporák s rúrou, varná kanvica.

Špajza – regálový systém pre uskladnenie potravín, chladnička s mrazničkou, mikrovlnka, elektrospotrebiče potrebné pre prípravu jedla /mixér, ponorný mixér, ručný šľahač, kuchynský robot, váha a pod./ .

Miestnosť pre vychovávateľov – pracovný stôl so stoličkou, regálový systém, skrinky na dokumentáciu, pohovka, skrinka na hygienické potreby pre deti, nástenka, lekárnička, skrinka s vreckovým pre deti, počítač, mobilný telefón.

Príručný sklad – regálový systém a skrine.

Detská izba – dve /tri/ lôžka pre deti, dve šatníkové skrine, dve poličky nad písacím stolom, dva písacie stoly, dve stoličky, koberec, ďalšie osobné vybavenie podľa individuálnej potreby dieťaťa.

Uzatvorená loggia – vstupuje sa do nej zo spoločenskej miestnosti, sušiaky na prádlo, stolnotenisový stôl, odkladací priestor.

Prízemná budova pozostáva: - kancelárie vedúcej – písací stôl, kreslo, kancelársky nábytok, dve kreslá, konferenčný stolík, dve stoličky, okrúhly stôl, tlačiareň, PC, hifi veža, akvárium.

Kancelária ekonomickej zamestnankyne - písací stôl, kreslo, kancelársky nábytok, jednu stoličku, tlačiareň, PC, trezor.

Kancelária sociálnej pracovníčky - písací stôl, kreslo, kancelársky nábytok, dve stoličky, tlačiareň, PC.

Kancelária psychologičky - písací stôl, kreslo, kancelársky nábytok, dve kreslá, konferenčný stolík, tlačiareň, PC, umývadlo.

Kancelária vedúcej výchovy - písací stôl, kreslo, kancelársky nábytok, dve stoličky, tlačiareň, PC.

Skladové priestory – sklad školských pomôcok, odevov a obuvi, hračiek.

Posilňovňa – posilňovacie stroje, trampolína, zrkadlo, lavičky.

Dielnička pre údržbára – pracovný stôl, nábytok, nástroje a náradia

Návštevná miestnosť – rozkladacie kreslo, sedacia súprava, skrinky

Kaplnka – obetný stôl, ambona, stoličky, obrazy, koberec.

Objekt B - Centra pre deti a rodiny sv. Filipa Neriho – SNP 4938/161, Považská Bystrica v ktorom sa vykonávajú opatrenia SPODaSK je prízemná budova, svojim členením zodpovedajúca hygienickým predpisom. Je situovaná v blízkosti základnej školy, špeciálnej školy, nemocnice s poliklinikou, športovej haly a nákupného strediska. Z budovy je prístup do areálu záhrady, v ktorej sú inštalované – preliezky, futbalové ihrisko, pieskovisko a in-line dráha. Záhrada je upravená výsadbou kvetov, skalkou, bylinkovou záhradou, altánkom, lavičkami a voliérou pre psa.

Záhradu využívajú SUS č. 1, SUS č. 2 a skupina MD.

Objekt bol upravený pre potreby samostatnej usporiadanej skupiny, drobné stavebné a maliarske úpravy. Vstup do každého objektu je zabezpečený samostatným vchodom.

SUS č. 2 - Objekt B pozostáva: - zo vstupnej chodby, spoločenskej miestnosti, kuchynky, špajze, miestnosti pre vychovávateľov, príručného skladu, hygienických zariadení pre dievčatá a chlapcov zvlášť, výlevky a piatich detských izieb s rozlohou cca 16 m², terasy.

Vstupná chodba – skrinky na obuv /každé dieťa zvlášť/, vešiaky na odevy, kreslo, zrkadlo, vstupné dvere.

Spoločenská miestnosť – sedacia súprava, obývacia stena, televízor, knižnica, koberec, jedálenský stôl, stoličky /podľa počtu detí na skupine/, váľanda, akvárium.

Kuchyňa – kuchynská linka vybavená servisom /podľa počtu detí v skupine/, elektrický sporák s rúrou, chladnička s mrazničkou, mikrovlnka, varná kanvica, stôl s dvoma stoličkami, elektrospotrebiče potrebné pre prípravu jedla /mixér, ponorný mixér, ručný šľahač, kuchynský robot, váha a pod./

Špajza – regálový systém pre uskladnenie potravín, elektrický bojler.

Miestnosť pre vychovávateľov – pracovný stôl so stoličkou, regálový systém, skrinky na dokumentáciu, pohovka, stolík a dve kreslá, skrinka na hygienické potreby pre deti, nástenka, lekárnička, skrinka s vreckovým pre deti, umývadlo, počítač, tlačiareň, mobilný telefón.

Príručný sklad – regálový systém

Výlevka – slúži na skupine ako odkladací priestor pre vysávač a upratovacie pomôcky

Detská izba – dve lôžka pre deti, dve šatníkové skrine, dve poličky nad písacím stolom, dva písacie stoly, dve stoličky, koberec, ďalšie osobné vybavenie podľa individuálnej potreby dieťaťa.

Terasa – upravený priestor pre relax, oddych a vstup do záhrady.

V areáli sa nachádza – panelová garáž pre služobné vozidlo, plechový domček na náradie, uzamykateľný priestor pre bicykle, kolobežky, vstup do plynovej centrálnej rozvodne KOST, drevený altánok, preliezky, voliéra pre psa, futbalové ihrisko s bránami, pieskovisko, volejbalové ihrisko, bylinková záhrada, skalka, ovocné a okrasné dreviny.

Hlavným vchodom sa dostaneme do vstupných priestorov jednoposchodovej budovy, v ktorej je umiestnená jedna samostatne usporiadaná skupina na poschodí. Priestory na prízemí a poschodí sú totožné dispozičným riešením. Pri vstupe hlavným vchodom možno vstúpiť do priestoru, kde sú umiestnené skrinky na topánky, vešiaky, zrkadlá a kreslá, kde sa deti prezúvajú a odkladajú si vrchný odev. Každé dieťa má svoju skrinku označenú menovkou. Vstupom do priestoru schodiska, ktoré spája dva samostatné bytové priestory, sa dostaneme do jednej samostatne usporiadanej skupiny. V priestore schodiska sa tiež nachádzajú hygienické zariadenia pre jednu samostatne usporiadanú skupinu - WC + kúpeľňa - každé zvlášť pre dievčatá a chlapcov. Centrom priestoru je spoločenská miestnosť – obývačka, ktorá je zariadená sedacou súpravou, váľandou, skrinkami, knihovničkou a televízorom. V strede veľkej miestnosti je samostatný stôl a 10 stoličiek. Zo spoločenskej miestnosti sú po jej obvodu dvere do izieb detí, vychovávateľskej miestnosti, kuchynky a kumbálu /odkladací priestor/. Počet detských izieb v jednom byte je 5. V detských izbách bývajú deti rozdelené podľa špecifických potrieb, kamarátstva, veku a pod. Každá detská izba má drevotriekové dvere so sklenenou výplňou – nepriehľadnou, čo zabezpečuje deťom súkromie pri prezliekaní. V izbe na oknách sú záclony a závesy – nepriesvitné. WC zariadenia sú rozdelené na dievčenské a chlapčenské, dvere sú uzamykateľné kľúčom. Kúpeľne máme vybavené sprchou a vaňou. Intimita a súkromie je zachované ďalšími vstupnými dverami a otvoreným priestorom pod plafónom, kedy môžeme počuť, že sprcha je obsadená, prípadne s dieťaťom komunikovať bez toho, že by sme narušovali jeho súkromie. Každá skupina má svoje samostatné kúpeľne a WC, ktoré sú rozdelené na dievčenské a chlapčenské. WC nemajú kľúč z praktického hľadiska, ale dvere sú plné, zachovávajú súkromie a voľný priestor pod plafónom nám umožňuje komunikáciu kontrolovať dieťa, či je všetko v poriadku.

V zariadení je k dispozícii návštevná miestnosť vybavená nábytkom – obývačková stena, gauč, stolík, kreslo, posteľ. Tento priestor je určený na stretávanie sa detí s rodičmi a inými blízkymi osobami počas návštev, prípadne víkendových pobytov.

Odborné metódy práce s rodičmi a inými blízkymi osobami prebiehajú najmä v kancelárii sociálnej pracovníčky, vedúcej zariadenia a v návštevej miestnosti.

j/ Počet zamestnancov centra, štruktúra pracovných miest s uvedením dosiahnutého vzdelania zamestnancov podľa § 4; ak centrum zabezpečuje odbornú pomoc alebo činnosť podľa § 49 ods. 5 zákona, program centra obsahuje aj informáciu o zabezpečení tejto odbornej pomoci alebo činnosti inými odborníkmi

Počet úväzkov centra 19

Štruktúra aktuálne obsadených pozícií:

vedúca zariadenia VŠ 2. stupňa – odbor psychológia – celý úväzok
profesionálny rodič VŠ 2. stupňa – odbor vychovávateľstvo – celý úväzok

Odborný tím :

- sociálna pracovníčka - VŠ 2.stupňa – odbor sociálna práca – celý úväzok
- vedúca výchovy, zodpovedný zástupca – VŠ 2. stupeň – odbor sociálny pedagóg - učiteľstvo mentálne postihnutých /špeciálna pedagogika/ - celý úväzok
- psychologička - VŠ 2. stupňa – odbor psychológia - celý úväzok

Starostlivosť o deti v SUS č. 1 zabezpečuje:

- vychovávateľ - VŠ 2. stupňa – odbor fyzikálna chémia, pedagogika mentálnych postihnutých – celý úväzok
- vychovávateľ – VŠ 3. stupňa – odbor učiteľstvo VVP II.st ZŠ slovenský jazyk a literatúra – celý úväzok
- vychovávateľ – VŠ 2. Stupňa – odbor špeciálna pedagogika – celý úväzok
- asistent vychovávateľa – ÚS s maturitou – mechanik, nastavovač – celý úväzok
- asistent vychovávateľa s ekonomickou agendou – ÚS s maturitou, odbor výroba a spracovanie makromolekulárnych látok – celý úväzok
- asistent vychovávateľa – VŠ 1. stupňa – odbor pedagogika – celý úväzok

Starostlivosť o deti v SUS zabezpečuje:

- vychovávateľ - VŠ 2. stupňa – odbor učiteľstvo náboženstva a etická výchova – celý úväzok
- vychovávateľ – VŠ 2. stupňa – odbor učiteľstvo telesná výchova a technická výchova – celý úväzok
- vychovávateľ - VŠ 2. stupňa- odbor učiteľstvo ekonomických predmetov – celý úväzok
- asistent vychovávateľa - VŠ 1. stupeň, odbor sociálna práca – celý úväzok
- asistent vychovávateľa – VŠ 2. stupňa, odbor knižnično-informačné štúdiá – celý úväzok
- asistent vychovávateľa s ekonomickou agendou 2. stupeň, odbor sociálna práca– celý úväzok

Súčasťou pracovného tímu sú :

- ekonomický zamestnanec - VŠ 2. stupňa, odbor personálny manažment a ľudské zdroje – celý úväzok
- šofér – údržbár - SŠ s maturitou, odbor mechanik strojov a zariadení – celý úväzok

Starostlivosť o mladých dospelých v samostatnej skupine MD zabezpečuje:

- sociálny pracovník

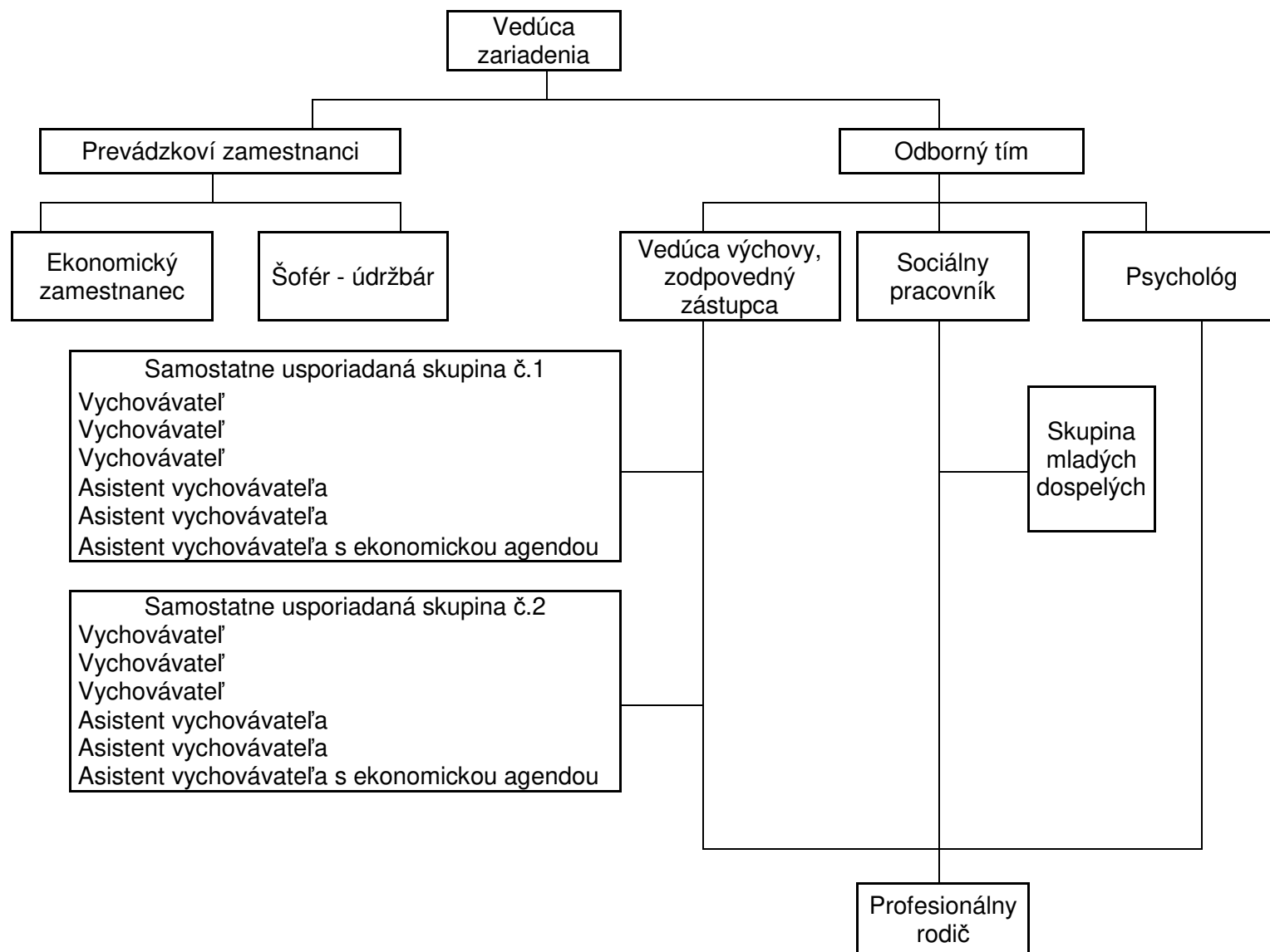
Starostlivosť o deti v PNR zabezpečuje odborný tím centra.

Odborná pomoc zabezpečovaná inými odborníkmi:

- CŠPP
- CPPPaP
- Logopéd
- Klinický psychológ
- Špeciálny pedagóg
- Hipoterapia
- Psychiatrický stacionár - terapia

Odbornú špeciálno-pedagogickú diagnostiku vykonáva CPPPaP Považská Bystrica a CŠPP pri SŠI Považská Bystrica, externe spolupracujeme s klinickou psychologičkou v Trenčíne, pre testovanie detí a nastupujúcich zamestnancov Centra.

ORGANIZAČNÁ ŠTRUKTÚRA CENTRA



k/ opis spôsobu oboznámenia detí, rodičov a iných fyzických osôb s programom centra alebo špecializovaným programom centra

Program Centra je zverejnený na webe Diecéznej charity Žilina. Program s možnosťou nahliadania bude k dispozícii v printovej podobe v Centre deťom, zamestnancom a iným fyzickým osobám. Deti, rodičov detí a mladých dospelých ústne oboznámi s programom Centra sociálna pracovníčka, čo potvrdia svojim podpisom o oboznámení na pripravenom tlačive.

l/ opis odborných metód práce s dieťaťom, jeho rodinou a inými plnoletými fyzickými osobami, pre ktoré sa vykonávajú opatrenia v centre a spôsob zapájania spolupracujúcich subjektov do odbornej práce centra

Vykonávanie sociálnej práce s dieťaťom a s rodinou:

- štúdium dokumentácie rodinných, osobných, zdravotných anamnéz dieťaťa a správ z vyšetrení u odborníkov
- budovanie kvalitného vzťahu od prvého kontaktu:
 - ✓ technika topenia ľadov – orientované na odstraňovanie prirodzených rozpakov a neistoty na strane dieťaťa
 - ✓ princípy: individualizácia, vyjadrenie pocitov, emočná zaujatosť, akceptácia, neodsudzujúci prístup, klientovo právo na sebaurčenie, dôvernosť informácií
 - ✓ prejavenie skutočného záujmu o dieťa, jeho problémy
 - ✓ ochranné metódy – pozitívny kontakt medzi dieťaťom a dospelým. Dieťa si vytvára vzťah založený na dôvere v ochranu a pomoc dospelšej osoby
- metóda distribúcie klienta – po zvážení reálnych potrieb dieťaťa a vlastných vedomostí a kompetencií sa dieťa odošle k inému odborníkovi
- vypracovanie plánu sociálnej práce s rodinou a dieťaťom v spolupráci s obcou a SPODaSK
- vedenie osobného záznamu dieťaťa o psycho – fyzicko – sociálnom vývine
- pri vypracovaní a realizácii individuálneho plánu rozvoja osobnosti dieťaťa sa zameriava pozornosť na sociálnu prácu s dieťaťom a jeho rodinou. Stanovujú sa návrhy riešenia situácie dieťaťa, predovšetkým možnosť: návratu do pôvodnej rodiny, zverenia do náhradnej osobnej starostlivosti, sprostredkovanie náhradnej rodinnej starostlivosti
- metódy posilňujúce odolnosť dieťaťa:
 - ✓ priama dohoda
 - ✓ útecha
 - ✓ prognóza
 - ✓ príprava na zvládnutie situácií spôsobených nevhodnou klímou rodiny
- zážitková metóda – založená na pozitívnych zážitkoch – budovanie si nového sebaobrazu – sebaakceptácia, posilnenie vôľového konania
- metódy exemplifikácie
- intervenčné metódy – na podporu schopností zvládnuť sociálnu realitu. Súčasťou môže byť krátkodobá pomoc dieťaťu v situácii, ktorú nie je schopný vyriešiť sám.
- Sociálna intervencia – patrí sem: rozhovor, písanie žiadosti, vedenie klienta k svojpomoci, posilňovanie odolnosti klienta, výcvik komunikačných zručností, objektívne hodnotenie situácie, vedenie iných k pomoci klientovi, správny odhad a zhodnotenie rizika
- Umožnenie dieťaťu pobyt u rodičov, ak je to vhodné a účelné, v súlade s individuálnym plánom rozvoja osobnosti dieťaťa

- Poradenský proces – metódy, techniky a postupy prekonávania, mobilizácie a obnovy schopností a zdrojov pre riešenie sociálnej situácie. Korigovanie neprimeraných očakávaní klienta a poskytovanie reálneho pohľadu na možnosti poradenstva a poradcu
- Podpora vzťahov k sociálnemu okoliu vhodným spôsobom – návštevy

Práca so skupinou:

- Skupinový rozhovor – detské porady /uzavretá skupina/
- Skupinový prístup: - stanovenie si spoločného cieľa
 - ✓ spoločné dosahovanie cieľa
 - ✓ vyhodnotenie
- vytvorenie samostatnej skupiny pre mladých dospelých. S mladým dospelým sa vypracuje Plán osamostatnenia sa mladého dospelého v súlade s plánom sociálnej práce
- vytvorenie podmienok na integráciu detí s postihom, predovšetkým detí s telesným, mentálnym, zmyslovým postihnutím a ich kombináciou a detí s ťažkým zdravotným postihnutím. Vychádza sa pritom z individuálneho plánu rozvoja osobnosti dieťaťa, ktorý podporuje proces integrácie detí s postihnutím, napr. umiestnenie telesne postihnutého dieťaťa do profesionálnej rodiny alebo do samostatnej skupiny, keď je to v záujme dieťaťa
- využívanie pedagogických metód a princípov v sociálnej práci, aby sa dosiahol rozvoj individuálnych potenciálov členov skupiny, schopnosť empatie a asertivity, zručnosti v tímovej práci, sociálne zrenie, náprava sociálneho fungovania
- vyhľadávanie rodín na vykonávanie profesionálneho rodičovstva

Práca s rodinou:

V zariadení centra:

- Vytváranie podmienok na stretávanie sa dieťaťa s jeho rodičmi, príbuznými, inou blízkou osobou
- Poskytnutie pomoci dieťaťu a jeho rodičom na uľahčenie priebehu stretnutí, na rozvoj a úpravu ich vzájomných vzťahov a na úpravu rodinných pomerov dieťaťa
- Dohodnutie sa s rodičmi, príbuznými, inou blízkou osobou dieťaťa a s dieťaťom, ktoré je schopné vyjadriť svoj názor na mieste, čase, rozsahu a spôsobe stretávania sa s ohľadom na potreby dieťaťa, možnosti a schopnosti rodičov dieťaťa
- Stretnutie v centre:
 - a) s jednotlivými členmi rodiny
 - b) s rodinou ako celok
 - ✓ rozhovor
 - ✓ pozorovanie
 - ✓ vedenie záznamov o návštevách rodičov
 - ✓ vedenie záznamov o osobných návštevách
- utváranie vhodných podmienok na pobyt rodičov v zariadení
- podpora vzťahov medzi dieťaťom a jeho rodinou:
 - ✓ podpora rodinných návštev
 - ✓ rozprávanie deťom o ich rodine
 - ✓ podporovanie podieľania sa rodiny na rozhodovaní o dieťati /otázky spojené so vzdelávaním, napr. účasť na rodičovskom združení, pomoc pri príprave na vyučovanie, so zdravotnou starostlivosťou, so službami.../

- ✓ vytváranie podmienok na pomoc deťom pri príprave na školské vyučovanie zo strany rodičov
- ✓ plánovanie telefonátov a písanie listov
- ✓ vedenie dieťaťa k tomu, aby maľovalo obrázky alebo vytváralo iné umelecké diela pre svoju rodinu
- ✓ rešpektovanie vecí, ktoré sú majetkom dieťaťa
- ✓ ubezpečovanie dieťaťa, že jeho rodine na ňom záleží aj napriek ťažkostiam so zvládnutím rodičovstva
- ✓ pri večernej modlitbe sa spomenie aj vlastná rodina dieťaťa
- ✓ redukovanie pripomínania negatívnych skutočností o rodine dieťaťa pred ním
- ✓ prijatie rady od rodičov v otázkach, ako sú napr. obľúbené jedlo dieťaťa, jeho obľúbené hračky...
- ✓ kladenie dôrazu na návrat dieťaťa do pôvodnej rodiny
- ✓ príprava rodičov na návrat dieťaťa
- ✓ príprava detí na návrat do biologickej rodiny

Výchovná činnosť :

Charakter:

- bezvýhradná akceptácia dieťaťa
- rešpektovanie individuálnych potrieb dieťaťa
- rešpektovanie vierovyznania
- podporovanie rozvíjania duchovných hodnôt u detí v spolupráci s rodinou

Cieľ:

- zabezpečiť harmonický a všestranný rozvoj osobnosti dieťaťa
- socializácia dieťaťa:
 - a/ individualizácia
 - b/ personalizácia
 - c/ enkulturácia
 - d/ adaptácia

Metódy	Formy	Postupy
Slovná	<ul style="list-style-type: none"> - monologická - dialogická 	<ul style="list-style-type: none"> - rozprávanie - vysvetľovanie - inštruktáž - požiadavky - presvedčovanie - povzbudzovanie - prejavenie dôvery - rozhovor - aktívne počúvanie

	<ul style="list-style-type: none"> - práca s textom 	<ul style="list-style-type: none"> - diskusia - s knihou - s učebnicou
Názorno-demonštračná	<ul style="list-style-type: none"> - pozorovanie - demonštrácia - osobný príklad 	<ul style="list-style-type: none"> - pozorovanie činnosti, predmetov, javov - prezentácia praktických zručností - kladný vzor
Praktické	<ul style="list-style-type: none"> - práca - estetizácia prostredia - nácvik - cvičenie - tréning 	<ul style="list-style-type: none"> - sebaobsluha a pomoc pri domácich prácach - starostlivosť o estetizáciu a čistotu prostredia - osvojovanie zručnosti - opakovanie osvojených zručností a získavanie nových - precvičovanie si už osvojených zručností
Hodnotiace	<ul style="list-style-type: none"> - odmena - pochvala - napomenutie 	<ul style="list-style-type: none"> - slovná - materiálne zvýhodnenie - slovná - písomná - slovné

Metódy	Formy	Postupy
Výchova režimom	<ul style="list-style-type: none"> - denný režim - vnútorný poriadok 	<ul style="list-style-type: none"> - vytváranie návykov a pravidiel
Hrou	<ul style="list-style-type: none"> - individuálna - spoločenská 	<ul style="list-style-type: none"> - didaktická - vlastná tvorba - organizovaná činnosť - neorganizovaná činnosť
Rozbor situácie	<ul style="list-style-type: none"> - ústna forma 	<ul style="list-style-type: none"> - prezentácia - analýza - záver
Konfliktná situácia	<ul style="list-style-type: none"> - ústna forma 	<ul style="list-style-type: none"> - prezentácia konfliktu - analýza príčin konfliktu

		<ul style="list-style-type: none"> - návrh riešenia - zhodnotenie návrhov - záver
Skupinová práca	<ul style="list-style-type: none"> - ústna vzájomná dohoda 	<ul style="list-style-type: none"> - plánovanie každodenných činností
Kongruencia	<ul style="list-style-type: none"> - nepredstieraná starostlivosť 	<ul style="list-style-type: none"> - akceptácia, usmerňovanie konania dieťaťa - vzájomná komunikácia - úprimné vyjadrenie citov
Metódy náboženskej výchovy	<ul style="list-style-type: none"> - rozvoj náboženského cítenia 	<ul style="list-style-type: none"> - sprostredkovanie podstaty náboženských hodnôt - sprostredkovanie návykov, zručností a konania
Metódy empatie	<ul style="list-style-type: none"> - cvičenia zamerané na rozvíjanie empatie 	<ul style="list-style-type: none"> - vedenie dieťaťa k empatickému cíteniu
Metódy telesnej výchovy	<ul style="list-style-type: none"> - gymnastika - šport - turistika 	<ul style="list-style-type: none"> - všestranné cvičenie - aktivity zamerané na pohybovú výchovu - činnosť v prírode

Psychologická činnosť:

Charakter:

Psychologická činnosť v zariadení súvisí:

- s mechanizmami psychických zmien v osobnosti dieťaťa a mladého dospelého /kognitívne, emocionálne, sociálne/
- sledovaním úrovně kognitívneho vývinu detí, ich všeobecných a špeciálnych intelektových schopností, osobnostných vlastností, postojov, motivácie a záujmov
- osobitnou pozornosťou venovanou deťom s problémami v učení, s poruchami správania, nadaným a talentovaným deťom
- navrhovaním výchovných a vzdelávacích prístupov
- s reguláciou prežívania a správania detí a mladých dospelých a v súlade s výchovnými cieľmi
- s vykonávaním odborných činností v rámci orientačnej psychologickkej diagnostiky, individuálneho, skupinového alebo hromadného psychologického poradenstva, psychoterapie, prevencie a intervencie detí a mladých dospelých
- s vykonávaním odborných činností psychologického poradenstva v oblasti rodinných a sociálnych vzťahov u detí a mladých dospelých
- poskytovaním psychologického poradenstva a konzultácie zákonným zástupcom detí a mladých dospelých
- s navrhovaním foriem a metód prekonávania psychickej záťaže zamestnancov centra, realizovaním preventívnych programov a prednášok podľa individuálnej potreby

Psychologické metódy:

a/ Pozorovanie

- náhodné – pri rôznych príležitostiach, pri hre, pri vykonávaní bežných činností, na výlete a pod.
- systematické – pri zameraní sa na cieľ, psychológ pozoruje určité javy

b/ rozhovor

- riadený – vopred vytvorenou batériou otázok, v pokojnom prostredí, navodení dôverného prostredia, atmosféry
- voľný – rozhovor s dieťaťom, rodičmi, učiteľmi a inými blízkymi osobami

c/ rozbor slovných prejavov

- z dotazníkov, rozhovoru, písaných textov, slohu. Subjektívne údaje, závislé na dieťati, ktoré hovorí alebo píše.

d/ štandardizované psychodiagnostické metódy

Psychológ pracuje s batériou testov, ktoré má CDR k dispozícii. Vyšetrenie klinickým psychológom zabezpečujeme externe v CPPaP v Púchove, Považskej Bystrici a Trenčíne.

m/ opis plánovania a vyhodnocovania výchovnej činnosti v samostatne usporiadaných skupinách

Plánovanie a vyhodnocovanie výchovnej činnosti v samostatne usporiadaných skupinách prebieha na základe tvorby a realizácie ročného plánu výchovno-vzdelávacej činnosti, na tvorbe ktorého sa podieľa vedúci zariadenia, vedúci výchovy a vychovávatelia. Ciele a úlohy z tohto ročného plánu sa následne implementujú do Plánov výchovnej práce s prihliadnutím na vek a kognitívne schopnosti jednotlivých detí a tiež do týždenných plánov výchovnej práce, ktoré si pripravujú vychovávatelia v rámci svojej výchovnej skupiny. Ročný plán výchovno-vzdelávacej činnosti vychádza zo všeobecných princípov a cieľov výchovy a vzdelávania, zákona o SPODaSK č. 305/2005 Z. z. v znení neskorších predpisov, školského zákona č. 245/2008 Z. z. v znení neskorších predpisov, Dohovoru o právach dieťaťa i vlastných skúseností. Cieľom je výchova dieťaťa na proaktívneho, prosociálneho, zodpovedného a kompetentného človeka s využitím dostupných pedagogických prostriedkov, orientovaných na rozvoj dieťaťa v oblasti mravnej, rozumovej, estetickej, pracovnej, telesnej, ekologickej, náboženskej výchovy.

Ročné Plány výchovnej práce, ktoré sú súčasťou IPRODov, vypracúvajú na začiatku roka individuálni vychovávatelia so svojim individuálnym dieťaťom v spolupráci so psychológom a sociálnym pracovníkom centra. Ciele a úlohy ročného Plánu výchovnej práce sú potom parciálne rozpracované a vyhodnocované v pravidelných mesačných intervaloch vychovávateľom a dieťaťom. Situácie, ktoré počas mesiaca nastanú a nie sú plánované a predvídateľné, sú do mesačných Plánov výchovnej práce dopísané a následne vyhodnotené. Ciele a úlohy stanovené v ročnom i mesačnom Pláne výchovnej práce vyplývajú z celkovej sociálnej, rodinnej, výchovnej, zdravotnej anamnézy dieťaťa a jeho individuálnych daností a potrieb.

Vyhodnocovanie výchovnej činnosti samostatnej skupiny robí vedúci výchovy týždenne; priebežnú kontrolu tiež vykonáva vedúci zariadenia.

Vychovávateľ na dennej službe sa primerane, podľa potrieb a konkrétnej situácie venuje všetkým deťom na samostatne usporiadanej výchovnej skupine podľa stanoveného režimu dňa.

n/ opis tvorby a vyhodnocovania čiastkových plánov individuálneho plánu rozvoja osobnosti dieťaťa, opis tvorby a vyhodnocovania individuálneho plánu odbornej práce s dieťaťom a jeho rodinou alebo plánu odbornej práce s plnoletou fyzickou osobou.

Individuálny plán rozvoja osobnosti dieťaťa sa skladá z čiastkových plánov, a to z Plánu výchovnej práce, Plánu sociálnej práce, Plánu prípravy na osamostatnenie sa mladého dospelého a hlavných úloh psychologickkej činnosti psychológa centra.

Plán sociálnej práce vypracúva centrum. Cieľ odbornej práce s dieťaťom a jeho rodinou určuje spoločne centrum a orgán SPODaSK; cieľ plánu sociálnej práce dieťa a jeho rodinou a cieľ individuálneho plánu rozvoja osobnosti dieťaťa – Plánu sociálnej práce musí byť totožný a vyhodnocuje sa v termíne minimálne dva mesiace a viac, za prítomnosti zamestnancov centra (najmä členov odborného tímu, príp. profesionálneho rodiča) a zamestnancov orgánu SPODaSK. Po dovŕšení 17. roku veku, teda 1 rok pred skončením ústavnej starostlivosti, sa pre každé dieťa vypracúva aj Plán osamostatnenia sa mladého dospelého. Tento plán vypracúva sociálny pracovník centra spoločne mladistvým a vyhodnocujú ho min 1x/polroka.

Plán výchovnej práce vypracúva vychovávateľ v centre v spolupráci s dieťaťom, psychológom a sociálnym pracovníkom centra a vyhodnocuje ho vychovávateľ spoločne s dieťaťom podľa stanovených úloh a cieľov mesačne - Plán výchovnej práce.

Hlavné úlohy psychologickkej činnosti psychológa centra nadväzujú na cieľ individuálneho plánu rozvoja osobnosti dieťaťa a psychológ centra v nich rozpracúva ciele čiastkových plánov.

Rodičia detí sú do tvorby plánov zapájaní podľa svojich možností a primerane situácii – s ich zapájaním do tvorby plánov sa začína už pri realizácii prípadovej konferencie pri príchode dieťaťa do zariadenia. Priebežne sú zapájaní motivovaní a povzbudzovaní k realizácii úloh plánov zamestnancami UPSVR i odborným tímom zariadenia.

Odborný tím sa spolupodieľa na tvorbe všetkých vyššie spomenutých plánov, kde sa implementujú jeho odporúčania. Odborný tím sa spolupodieľa na riešení každej dôležitej situácie a zmeny v zariadení – v súvislosti s odbornosťou psychológa a sociálneho pracovníka, kde je potrebné ich kvalifikované stanovisko.

o/ podmienky pre záujmovú činnosť, športovú činnosť, kultúrnu činnosť, rekreačnú činnosť a prejavovanie náboženského vyznania a viery

Centrum svojou lokalizáciou v Považskej Bystrici ponúka pre deti veľké možnosti záujmovej činnosti, športovej, kultúrnej a rekreačnej.

Záujmová činnosť:

Deti vedieme k vypestovaniu vzťahu k zmysluplnému tráveniu voľného času, v rámci ktorého majú vytvorený priestor pre sebarealizáciu a rozvíjanie talentu a záujmov:

- navštevujú záujmové krúžky v školách
- spolupracujeme so ZUŠ, CVČ – kde si deti prehľbujú a osvojujú zručnosti a schopnosti vo výtvarnom a hudobnom umení /husle a spev/
- rozvoju svojich osobnostných predpokladov sa venujú v samostatne usporiadaných skupinách vo voľnočasových aktivitách
- vedieme deti k čítaniu literatúry
- podporujeme individuálne rozvoj talentov detí v súvislosti s motiváciou

Športová činnosť:

Deti vedieme k športovým aktivitám:

- navštevujú športové krúžky v školách /gymnastika/
- kurzy lyžovania
- kurzy plávania s pravidelnou návštevou plavárne
- in-line korčuľovanie
- turistika

Deti z centra sa každoročne zúčastňujú „Behu nádeje“ – športová aktivita v meste Považská Bystrica, určená pre viaceré vekové kategórie detí a dospelých, ktorí súťažia v behu a chôdzi. Náročnosť trati je určená podľa veku detí a športovej kondície. V okolí mesta je veľa atraktívnych turistických miest – Manínska Tiesňava, Považský hrad, ktoré s deťmi navštevujeme.

V areáli sme vybudovali viacčlenné preliezačky s mini lezeckou stenou a šmykľavkou. V záhrade sú situované lavičky na sedenie, oddych, altánok, ktorý poskytuje tieň a priestor na hranie, pieskovisko. Na dvore sa nachádza viacero chodníkov a in-line dráha. V súčasnosti in-line dráhu deti využívajú na korčuľovanie aj na bicyklovanie, trávnatý priestor s futbalovými bránami na futbal. K dispozícii je aj outdoorová trampolína na skákanie. Menšie deti využívajú hojdačky + železné preliezky.

Kultúrna činnosť:

Deti sa zúčastňujú kultúrnych podujatí, ktoré napomáhajú ich osobnostnému rastu a rozvíjajú individuálne talenty:

- kultúrne podujatia /návšteva divadiel, koncertov, festivalov/
- návšteva múzeí
- návšteva galérií
- exkurzie, prehliadky historických hradov, výstavy a pod.
- spoznávanie histórie a pod.

Mesto Považská Bystrica podporuje počas roka viaceré kultúrne aktivity - Dni mesta, Rozprávkový les a pod., koncerty, divadelné a iné predstavenia, ktorých sa spoločne s deťmi zúčastňujeme. Centrum - každoročne organizujeme „Detskú cukráreň“ v areáli, kedy sa otvárame verejnosti v podobe celodennej aktivity – napečieme s deťmi chutné koláčiky, podávame kávu, v pestrofarebne vyzdobenej záhrade. Súčasťou tejto akcie je koncert, vystúpenie detí s pripraveným tancom a pod. K dispozícii je skákací hrad a iné atrakcie /trampolína/. S deťmi počas letných prázdnin organizujeme pobytové 5- dňové výlety do rôznych častí Slovenska a Čiech, kde im pripravujeme pestrý kultúrny program – poznávacou a zážitkovou formou a pod.

Rekreačná činnosť:

Deti a mladí dospelí v Centre majú vytvorené podmienky umožňujúce zúčastňovať sa letných dovolení, pobytových táborov a krátkodobých a dlhodobých výletov. S deťmi počas letných prázdnin organizujeme pobytové 5 - dňové výlety do rôznych častí Slovenska a Čiech, kde im pripravujeme pestrý kultúrny program – poznávacou a zážitkovou formou a pod. Rekreačná činnosť je deťom poskytovaná počas letných a zimných prázdnin podľa finančných možností Centra. Deťom umiestneným v PNR zabezpečujú záujmovú, športovú a rekreačnú činnosť profesionálni rodičia podľa individuálnych možností a schopností dieťaťa.

Prejavovanie náboženského vyznania a viery:

Centrum pre deti a rodiny sv. Filipa Neriho má od svojho zriaďovateľa definované katolícke náboženstvo a v tomto duchu vedieme aj deti k viere. Snažíme sa im dať lásku, prijatie a svedectvo nášho života, aby boli ochotní hľadať vo svojom živote Pravdu, uvažovať o zmysle života, jeho napĺňaní. Vedíme ich k hodnotám dobra, lásky, nádeje a pokoja. Prípadné prijatie sviatostí deťmi však vždy konzultujeme s ich rodičmi (s prijatím sviatosti dieťaťa do 15. rokov vyjadruje vždy písomný súhlas rodič dieťaťa), spoločne s rodičmi ich vždy aj slávime - deťom pripravujeme slávnostný obed, ktorého sa zúčastnia rodičia, krstní rodičia, všetky ostatné deti a mladí dospelí v našom zariadení. O prijatí ďalších sviatostí si po 15. roku vždy rozhoduje dieťa samo a jeho rozhodnutie rešpektujeme. Rešpektujeme akékoľvek vierovyznanie prichádzajúcich detí a želania ich rodičov v oblasti vierovyznania ich detí.

p/ opis zabezpečenia zdravotnej starostlivosti deťom a plnoletým fyzickým osobám, pre ktoré sa vykonávajú pobytové opatrenia v centre

Centrum sústavne zabezpečuje ochranu zdravia dieťaťa a mladého dospelého zdravotnou starostlivosťou detskými pediatriami v Nemocnici s poliklinikou Považská Bystrica, ktorí poskytujú všeobecnú ambulatnú starostlivosť. Rešpektujeme voľbu pediatra, pokiaľ k nám príde dieťa z mesta Považská Bystrica a jeho okolia a má pediatra už zvoleného.

Odborné ambulancie (podľa odporúčania pediatra) navštevujeme nielen v NsP v Považskej Bystrici, ale aj v rámci regiónu a celého Slovenska.

Psychiatrická starostlivosť pre Centrum je zabezpečovaná ambulatnou formou – Detská pedopsychiatrická ambulancia v Považskej Bystrici.

Stomatologická starostlivosť nám bola určená na našu žiadosť odborom zdravotníctva a sociálnej pomoci Trenčianskeho samosprávneho kraja a vykonáva ju stomatologička na 6. ZŠ v Považskej Bystrici. Služby zubného lekárstva, diagnostika, liečba, preventívne prehliadky zabezpečuje stomatologička ambulatnou formou v priestoroch 6. ZŠ Považská Bystrica.

r/ opis zabezpečenia školskej dochádzky a prípravy na povolanie detí a plnoletých fyzických osôb do 25. roku veku po ukončení pobytového opatrenia súdu nadobudnutím plnoletosti dieťaťa podľa § 55 zákona, pre ktoré sa vykonávajú pobytové opatrenia v centre

Povinná školská dochádzka sa plní v základných školách, v stredných školách a v školách pre žiakov so špeciálnymi výchovno-vzdelávacími potrebami.

Materská škola:

- MŠ v zriaďovateľskej pôsobnosti Mesta Považská Bystrica

Základné školy:

- ZŠ v zriaďovateľskej pôsobnosti Mesta Považská Bystrica, RKC Žilinskej diecézy a farnosti Považská Bystrica – mesto, Okresného úradu, odboru školstva, Trenčín
- SŠI v zriaďovateľskej pôsobnosti Trenčianskeho samosprávneho kraja pre žiakov so špeciálnymi výchovno-vzdelávacími potrebami

Stredné odborné školy:

- hociktorá stredná škola alebo odborná škola v SR podľa potrieb a záujmov detí a mladých dospelých z nášho centra

Pri voľbe školy zohľadňujeme individuálne predpoklady a potreby detí a mladých dospelých so zameraním na optimalizáciu školského a výchovného procesu. Centrum zabezpečuje logistické plánovanie dopravy detí do školy, na krúžky a domov.

Vzhľadom na situovanie Považskej Bystrice, poskytujeme plnenie školskej dochádzky len v školách s vyučovacím jazykom slovenským.

Centrum spolupracuje s príslušnými školami, ktoré deti navštevujú. Školská integrácia sa realizuje v triedach spolu s ostatnými žiakmi školy, takýto žiak je vzdelávaný podľa individuálneho vzdelávacieho programu, ktorý vypracúva škola. Centrum má právo sa s týmto programom oboznámiť. Dieťa vzdelávané podľa IVP má učebné osnovy a výchovné postupy prispôbené jeho potrebám. V IVP je vyjadrený aj spôsob hodnotenia a klasifikácie žiaka. Pozorovanie a komplexné hodnotenie žiaka zahŕňa učebné výsledky, snahu, usilovnosť, sociálne vzťahy a správanie žiaka.

s/ opis práv dieťaťa alebo plnoletej fyzickej osoby, pre ktoré sa vykonávajú opatrenia v centre, a opis práv rodiča dieťaťa a iných blízkych osôb dieťaťa alebo plnoletej fyzickej osoby, pre ktoré sa vykonávajú opatrenia v centre, vrátane podmienok návštev v centre

Deti a mladí dospelí majú právo na všetky náležitosti vyplývajúce zo zákona č.305/2005 Z. z. o sociálnoprávnej ochrane detí a sociálnej kuratele.

Dohovor o právach dieťaťa je prvým právne záväzným medzinárodným nástrojom presadzovania práv detí, pričom definuje občianske, politické, ekonomické, sociálne, zdravotné a kultúrne práva detí:

- právo na vzdelanie podľa svojich individuálnych schopností,
- právo dieťaťa na telesný a duševný rast,
- právo na všestrannú starostlivosť a odbornú pomoc zamestnancami Centra,
- právo slobodne sa vyjadrovať k záležitostiam týkajúcich sa jeho osoby a života,
- právo vytvárať si citové väzby s rovesníkmi,
- právo dieťaťa na lásku,
- právo na poskytnutie pomoci a ochrany,
- právo na ochranu proti krutosti a zneužívaniu,
- právo na bezpečie,
- právo na hru, prázdniny a kultúrne aktivity,
- právo na spravodlivosť

V Centre pre deti a rodiny sv. Filipa Neriho Považská Bystrica má dieťa:

- právo na výber individuálneho vychovávateľa
- právo na vyjadrenie svojich požiadaviek vedúcej zariadenia na detskej porade, ktoré sú následne prednesené na porade zamestnancov Centra a spätná väzba daná deťom
- právo na sladkú odmenu
- právo na výnimočný motivačný prostriedok pre dieťa (výlet, kino, športové podujatie)
- právo na poznanie svojej vlastnej identity
- právo na spracovanie životnej histórie dieťaťa
- právo nedeliť súrodenecké skupiny do jednotlivých SUS

Na tieto uvedené práva majú nárok všetky deti Centra bez výnimky a to rozdielu rasy, farby pleti, pohlavia, reči, náboženstva, politického alebo iného spoločenského postavenia, či už dieťaťa samého alebo jeho rodiny.

Pokiaľ nemajú rodičia rodičovské práva upravené, obmedzené alebo odobraté, Centrum je povinné spolupracovať s rodičmi, ďalšími príbuznými a osobami, ku ktorým má dieťa blízky vzťah a rešpektovať ich práva:

- právo na informácie o dieťati
- právo na stretávanie sa s dieťaťom /návštevy v Centre, pobyty mimo Centrum a pod./
- právo na písomný styk /sociálne siete, listom, zasielaním SMS/
- právo na telefonický kontakt /mobil, pevná sieť/
- právo na stravnú jednotku počas pobytu dieťaťa u rodiča, Centrum môže rozhodnúť, či stravná jednotka bude vo finančnej podobe alebo vo forme nákupu potravín
- právo rozhodnúť o prijatí sviatostí
- právo byť oboznámení s programom Centra
- právo vyjadriť sa k individuálnemu plánovaniu výchovnej a inej odbornej činnosti s dieťaťom
- právo na požiadanie o zrušenie ústavnej starostlivosti

Návštevy rodičov sú dopredu dohodnuté so sociálnym pracovníkom alebo vedúcou zariadenia osobne alebo telefonicky. Dĺžku návštevy si dohodne rodič s vychovávateľom v SUS, aby sa nenarušil režim dieťaťa. Návštevy detí prebiehajú mimo priestorov SUS, a to v návštevnej miestnosti, prípadne na dvore, v žiadnom prípade nie vo vnútorných priestoroch SUS. Rodič má právo vidieť dieťa vždy, keď je to možné, pokiaľ je rodič v triezvom stave, nie pod vplyvom alkoholických alebo omamných látok, čistý a primerane upravený. V prípade opitosti má vychovávateľ právo neumožniť stretnutie s dieťaťom vzhľadom na jeho bezpečnosť, prípadne navrhne, aby sa návšteva uskutočnila neskôr /napr. o hodinu/. V prípade ochorenia rodiča, dieťaťa – po vzájomnej dohode, odporučíme návštevu, pobyt uskutočniť po vyzdravení.

Centrum poskytuje prístup detí k informáciám /nástenky/ – tel. číslo, emailovú adresu úradu komisára pre deti, krajskej prokurátorky. Deti majú možnosť osloviť svoje kurátorky počas pravidelných návštev v Centre, vo vzájomných rozhovoroch bez prítomnosti pracovníkov Centra. Spôsob, akým môžu deti kontaktovať bez vedomia Centra orgán sociálnoprávnej ochrany detí a sociálnej kurately, je oznámenie v škole, ktorú navštevujú, oslovenie učiteliek, sociálneho pedagóga a pod.

Pošta je odovzdaná deťom po jej doručení a evidovaná je v knihe Doručenej pošty. Prístup na internet, používanie osobného telefónu v Centre je obmedzený vekom detí po vzájomnom dohovore. Deti majú prístup na internet v škole, príp. cez wifi aj v blízkom nákupnom centre, kde chodia v rámci svojho osobného voľna. Deti do 15 rokov majú telefón vo vymedzenom čase v závislosti od ich veku a mentálnej zrelosti. Deti nad 15 rokov majú telefón pri sebe stále. Skrátenie a obmedzenie prístupu je nástrojom motivačného správania v prípade nedodržania a porušenia pravidiel fungovania.

Telefónne čísla a emailové adresy sociálnych kurátoriek, krajskej prokurátorky, komisára pre deti sú k dispozícii na nástenke každej výchovnej skupiny. Dieťa ich môže kontaktovať bez vedomia centra, z vlastného mobilu a prostredníctvom sociálnych sietí.

t/ opis povinností dieťaťa alebo plnoletej fyzickej osoby, pre ktoré sa vykonávajú opatrenia v centre, a opis povinností rodiča dieťaťa a iných blízkych osôb dieťaťa alebo plnoletej fyzickej osoby, pre ktoré sa vykonávajú opatrenia v centre, vrátane podmienok návštev v centre tak, aby návštevy nenarúšali program centra

Povinnosti detí sú ustanovené v zákone č. 36/2005 Z. z. zákon o rodine.

Dieťa je povinné:

- vychováateľom prejavovať primeranú úctu a rešpektovať ich
- podieľať sa osobnou pomocou na spoločných potrebách SUS podľa svojich schopností a možností
- spolupracovať s vychováateľmi v záujme starostlivosti o neho a jeho výchovu
- plniť si svoje vzdelávacie povinnosti
- vyvarovať sa spôsobu života, ktorý by mohol byť pre neho ohrozujúci, najmä užívanie látok, ktoré poškodzujú jeho duševné a telesné zdravie
- neobmedzovať svojim správaním ostatných členov SUS
- chrániť pred poškodením majetok Centra
- konať tak, aby neohrozovalo svoje zdravie a bezpečnosť, ako aj zdravie a bezpečnosť ďalších osôb v Centre
- vzájomné nezhody detí v SUS riešiť slušne a vyhýbať sa vulgarizmom
- zdržať sa protiprávneho konania v SUS (krádež, šikanovanie, fyzické alebo psychické násilie)
- neubližovať mladším a znevýhodneným deťom v Centre
- riadiť sa Domovým a Vnútorým poriadkom Centra

Dieťa - ráno po prebudení vstáva, prezlečie sa z pyžama, uprace si posteľ, pyžamo. Po rannej hygiene si upraví vlasy, zovňajšok, samo alebo za pomoci vychováateľa. Ten skontroluje dieťa, pripraví mu školskú tašku, desiatu, pitie. Nasledujú spoločné raňajky s deťmi na skupine, dieťa odnesie tanierik, šálku do kuchynky a odchádza do školského zariadenia. Vzhľadom na vzdialenosť peši, autom, alebo autobusom. V škole je zabezpečený obed, po návrate do Centra si prezuje prezuvky, prezlečie sa do domáceho oblečenia, odloží si školskú tašku. So službukonajúcim vychováateľom sa porozpráva o tom, čo bolo v škole, čo dieťa prežilo počas dňa so spolužiakmi a pod. Je čas riešiť požiadavku do školy, šek, potvrdenie... Po krátkom oddychu nasleduje príprava do školy na nasledujúci deň, písanie úloh, počítanie, písanie projektu a pod. Po ukončení nasleduje olovrant a voľný čas, ktorý dieťa trávi vzhľadom na ročné obdobie na herni, alebo v záhrade zariadenia, ide na vychádzku a pod. Ak má v ten deň službu v kuchyni, tak pripravuje večeru s pomocou vychováateľa. Prípadne má na starosti kŕmenie, venčenie psíka. Nasleduje spoločná večera, po večeri služba – podľa rozpisu je zohľadnený vek dieťaťa a náročnosť práce - umytie riadu, upratanie spoločných priestorov. Ostávajúci čas trávia deti spoločnými hrami, pozeraním televízie, rozprávaním sa. Pred spaním nasleduje upratovanie izby, príprava oblečenia na nasledujúci deň, večerná modlitba. Deti majú povinnosť zúčastňovať sa školského vyučovania, podieľať sa na živote skupiny, a to: pomocou pri príprave jedla, upratovaním svojich osobných vecí a priestorov výchovnej skupiny, riadiť sa Domovým a Vnútorým poriadkom zariadenia.

Povinnosti rodičov:

- informovať Centrum o všetkých závažných skutočnostiach týkajúcich sa dieťaťa
- rešpektovať pokyny zamestnancov Centra
- počas návštevy v Centre správať sa slušne
- počas návštevy dieťaťa v rodinnom prostredí sú rodičia povinní zabezpečiť dieťaťu starostlivosť a výchovu

Rodič – po vstupe do Centra musí byť triezvy, bez užitia návykových látok, čistý, po dohovore s vychovávateľom sa stretne s dieťaťom. Stretnutie prebieha v návštevnej miestnosti, v areáli záhrady, mimo Centrum. Po podpise zodpovednosti môže s dieťaťom opustiť zariadenie na dohodnutý čas. Návštevy rodičov konzultujeme telefonicky vopred, aby nenarúšali plánovaný program Centra. Povinnosť rodičov: plniť si výživovaciú povinnosť voči svojmu dieťaťu, spolupracovať s pracovníkmi zariadenia pri výchovnom procese dieťaťa, rešpektovať Vnútorňý poriadok. Spolupracovať pri tvorbe a realizácii sociálnych plánov s UPSVaR a zariadením, byť nápomocní pri riešení ich životných situácií a proaktívnym prístupom zlepšovať svoju krízovú situáciu natoľko, aby sa ich dieťa mohlo vrátiť do jeho prirodzeného rodinného prostredia.

Centrum v budúcnosti plánuje dobrovoľné pobyty detí, je potrebné uložiť povinnosť bez infekčnosti klienta pri nástupe.

u/ taxatívny opis výchovných prostriedkov, ktoré je možné uložiť za nedodržanie povinností podľa písmena t/ vrátane času ich trvania a možnosti prehodnotenia výchovného prostriedku, ak s jeho použitím dieťa alebo plnoletá fyzická osoba, pre ktoré sa vykonávajú opatrenia v centre, nesúhlasia.

V Centre sa využívajú výchovné prostriedky a to motivačné opatrenia:

- pochvala v skupine – vychovávateľom
- pochvala pred celým zariadením – vedúcou zariadenia
- odpustenie priestupku – vychovávateľom, vedúcou výchovy, vedúcou zariadenia
- vecný dar /hračka, oblečenie, sladkosť/ - vychovávateľom, vedúcou výchovy, vedúcou zariadenia
- vydanie celej hodnoty vreckového dieťaťu do jeho rúk na začiatku mesiaca
- výlety organizované pre deti
- účasť na voľnočasových aktivitách, predĺženie vychádzky, PC, TV

V prípade porušenia vnútorného poriadku je dieťaťu uložené protikladné výchovné opatrenie za účelom upozorniť ho na nedodržiavanie povinností dieťaťa alebo mladého dospelého. O vhodnom výchovnom prostriedku rozhoduje v prvom rade služba konajúci vychovávateľ – zhodnotí závažnosť porušenia vnútorného poriadku a zväží, na aký čas a akú formu výchovného prostriedku využije. Pokiaľ sa jedná o menej závažné porušenie zo strany dieťaťa, môže byť dieťa aj slovne napomenuté. Ak dôjde k závažnému porušeniu, udelí služba konajúci vychovávateľ výchovné opatrenie. Ak sa porušenie opakuje, nedôjde k náprave, je prizvaný k riešeniu odborný tím Centra. Správanie dieťaťa sa priebežne slovne vyhodnocuje podľa dohodnutých opatrení. Ak ani v tomto prípade nedôjde k zmene nevhodného správania, nasleduje stretnutie - s dieťaťom za prítomnosti vedúcej zariadenia a psychológa Centra. K tomuto stretnutiu môžu byť prizvané ostatné osoby – sociálny kurátor dieťaťa, učiteľ alebo rodič, prípadne iná blízka osoba. Všetky tieto postupy musia byť

zdokumentované formou písomného zápisu. K výberu výchovných prostriedkov pristupujeme s individuálnym prístupom podľa mentálnej úrovne a veku dieťaťa. Dieťa má právo vyjadriť svoj názor k udelenému výchovnému opatreniu. V prípade úteku dieťaťa z Centra je mu poskytnuté vreckové v mesačnej výške zníženej o prepočítanú dennú výšku za každý deň mimo Centra.

MENEJ ZÁVAŽNÉ PRIESTUPKY:

- neplnenie si svojich povinností v rozpise služieb
- poškodzovanie majetku Centra a zverených osobných vecí nižšej hodnoty
- klamstvo
- neskorý príchod z vychádzky
- nevhodné správanie
- poznámka v škole, neplnenie si školských povinností
- vulgárne vyjadrovanie
- verbálne konflikty, náznak fyzického násillia, provokácie
- porušovanie starostlivosti o svoje zdravie (nedodržiavanie liečebných pokynov lekára, nedostatočné oblečenie počas zimy, užívanie tabakových výrobkov)

Dieťaťu môže byť uložené výchovné opatrenie vo forme napomenutia službukonajúcim vychovávateľom alebo uloženie výchovného opatrenia v trvaní 3 až 7 dní, najčastejšie skrátenie alebo krátkodobé pozastavenie vychádzky, zákaz TV alebo PC, zákaz individuálnych aktivít dieťaťa, neúčast' na kultúrnych podujatiach SUS, skrátenie večierky a pridanie pracovnej činnosti.

ZÁVAŽNÉ PRIESTUPKY:

- záškoláctvo
- krádež alebo sprenevera zverených finančných prostriedkov
- krátkodobý útek z Centra
- závažnejšie agresívne správanie (fyzické násillie a vulgarizmy voči zamestnancom Centra)
- úmyselné poškodzovanie majetku Centra vyššej hodnoty
- príchod pod vplyvom alkoholu, jednorazový, nie opakovaný

Dieťaťu môže byť uložené výchovné opatrenie vo forme napomenutia vedúcou zariadenia alebo uloženie výchovného opatrenia v trvaní 2 až 3 týždňov odborným tímom najčastejšie kombinácia viacerých už uvedených výchovných opatrení, pozastavenie časti vreckového, v prípade úteku zníženie vreckového o pomernú časť.

HRUBÉ PRIESTUPKY:

- opakované krádeže
- opakované úteky
- úmyselné ublíženie na zdraví
- systematické záškoláctvo
- užívanie nelegálnych návykových látok, ako aj ich distribúcia v Centre
- trestná činnosť, prípadne navádzanie na trestnú činnosť,
- opakované príchody do Centra pod vplyvom alkoholu

Dieťaťu môžu byť uložené viaceré výchovné opatrenie vedúcou zariadenia, prípadne pohovor s dieťaťom v zložení – vedúca zariadenia, odborný tím, individuálny vychovávateľ s cieľom uzatvoriť dohodu o náprave správania, kontaktovanie sociálneho kurátora na zvolanie prípadovej konferencie s cieľom zmeniť zariadenie. Pokiaľ sa jedná o mladého dospelého v Centre, je možné s ním rozviazať

dohodu. V prípade potreby aj privolanie príslušníkov policajného zboru alebo rýchlej zdravotnej pomoci. Všetky mimoriadne udalosti oznamuje službukonajúci vychovávateľ vedúcej zariadenia a udalosť je zaznamenaná v osobnom zázname dieťaťa, ako aj vo vyhodnotení mesačného plánu výchovnej práce s dieťaťom.

V niektorých prípadoch môžu byť použité aj tieto výchovné prostriedky:

- v spolupráci so školou monitorovať dochádzku dieťaťa
- spolupodieľanie sa dieťaťa na oprave vecí
- testovanie na alkohol a drogy
- sprevádzanie dieťaťa zamestnancom Centra

Pokiaľ dieťa nesúhlasí s udeleným výchovným prostriedkom, prvotne ho odkomunikuje s vychovávateľom na skupine, ktorý mu môže udelený výchovný prostriedok zmeniť alebo skrátiť. V Centre sa na prehodnocovanie udelených výchovných prostriedkov zriaďuje odvolacia komisia, ktorú tvoria členovia odborného tímu. Na SUS majú deti prístup na služobný mobil vychovávateľov, kde môžu kontaktovať vedúcu výchovy. Pri riešení uloženého výchovného prostriedku sú prítomní dieťa, vychovávateľ a členovia odborného tímu. O opodstatnenosti podanej námietky rozhodne odvolacia komisia najneskôr do 3 dní. Vyhodnotenie podanej námietky môže byť ako:

- a.) neopodstatnená námietka (VP sa môže predĺžiť)
- b.) mierne opodstatnená námietka (dĺžka VP sa nezmení)
- c.) opodstatnená námietka (VP sa zruší)

Pri posudzovaní opodstatnenosti podanej námietky sa členovia odvolacej komisie jednoznačne vyjadria hlasovaním. Výsledkom zasadania odvolacej komisie musí byť zápis, ktorý sa následne založí do spisu dieťaťa.

Domový poriadok podrobne upravuje základné pravidlá pre zaistenie dôstojného spolunažívania detí a mladých dospelých v Centre. Je záväzný pre deti i zamestnancov a vychádza z princípov zachovania ľudskej dôstojnosti s dôrazom na zachovávanie ľudských práv.

Pravidlá pobytu dieťaťa, mladého dospelého:

- dodržiava osobnú hygienu i ostatné hygienické predpisy
- vyjadruje sa slušne /nepoužíva urážlivé narážky a vulgarizmy/
- správa sa slušne a tolerantne
- zo školy sa vráti priamo do Centra
- v škole sa snaží dosahovať čo najlepšie výsledky
- počas prípravy do školy sa zdržiava v priestoroch samostatne usporiadanej skupiny. Nebehá a nevyrušuje ostatných
- voľný čas má až po splnení si všetkých svojich povinností
- dodržiava stanovený čas večierky
- počas choroby je povinný dodržiavať pokyny lekára
- z Centra odchádza čisto a slušne upravený
- na vychádzku ho môže uvoľniť vychovávateľ počas svojej služby
- jeho návšteva sa pohybuje len v návštevných miestnostiach, alebo v záhrade Centra
- pohybuje sa len v určených priestoroch /nie na strechách, v skladoch, v miestnostiach vychovávateľov/

- neničí spoločný, ani osobný majetok a zariadenie Centra
- šetrí vodu a elektrickú energiu
- pri práci dodržiava pokyny a bezpečnostné predpisy, s ktorými je vopred oboznámený vychovávateľom
- dodržiava zákaz fajčenia, požívania alkoholu a iných návykových látok

Ak dieťa, mladý dospelý porušuje Domový poriadok, citlivo zvažujeme vhodný výchovný prostriedok úpravy nežiaduceho správania. Základným predpokladom a istotou pre dieťa je skutočnosť, že je bezpodmienečne prijímané také, aké je. Zacielenie výchovných metód na nežiaduce správanie je vnímané ako nástroj zmeny a úpravy, nie ako trest neprijímania a odsúdenia dieťaťa ako osobnosti. Nástrojom zmeny býva rozhovor dieťaťa s vychovávateľom, vedúcou zariadenia – vysvetlenie motívov, príčin a vyhodnotenia jeho správania. Dohodou oboch strán navrhuje dieťa vhodný typ činnosti – nápravy, ktorý pokladá za primeraný porušeniu dohodnutých pravidiel v Centre.

Napr. chlapec odmietne spolupodieľať sa na víkendovom upratovaní, odmietne vstať z postele a do obeda leží v pyžame, odmietne jedlo a nepomáha skupine. Riešením a nápravou nevhodného správania je zrkadlenie situácie a návrh spolupracovať počas týždňa pri kosení, ktoré je ako práca pre chlapca zaujímavá a baví ho.

v/ spôsob poskytovania vreckového podľa §66 zákona č.305/2005 Z. z. o sociálnoprávnej ochrane detí a o sociálnej kuratele v ustanovenej výške:

- 8% sumy životného minima pre nezaopatrené dieťa, ak ide o dieťa od 6 rokov do dovŕšenia 10 rokov veku
- 12% sumy životného minima pre nezaopatrené dieťa, ak ide o dieťa od 10 rokov do dovŕšenia 15 rokov veku
- 30% sumy životného minima pre nezaopatrené dieťa, ak ide o dieťa od 15 rokov do dovŕšenia veku plnoletosti

Vreckové pre všetky deti na začiatku mesiaca z pokladne preberá vedúca výchovy, ktorá rozdelí finančné prostriedky pre každé dieťa v ustanovenej výške. Vreckové je uložené v uzamknuteľnej skrinke vo vychovávateľskej miestnosti v každej samostatne usporiadanej skupine, ku ktorej má prístup službukonajúci vychovávateľ. Finančné prostriedky sú zaznamenané v Evidenčnej knihe vreckového, ktorá slúži na evidenciu príjmov a výdajov vreckového, kde každé dieťa má svoju evidenciu na liste A4 označenú menom a priezviskom. Pohyby v knihe zaznamenáva vychovávateľ, dieťa svojim podpisom podpisuje finančný pohyb. Fyzická kontrola vreckového prebieha vždy v 15. a 30. dni vychovávateľom na nočnej službe. Vreckové v požadovanej výške vyplatí na požiadanie službukonajúci vychovávateľ dieťaťu, ktoré jeho prevzatie potvrdí svojim podpisom. O spôsobe využitia vreckového rozhoduje dieťa, dieťaťu sa poskytuje potrebná rada a pomoc. O využití vreckového detí ZŤP rozhoduje individuálny vychovávateľ – v rámci „nadštandardu“ dieťaťu zabezpečí nákup obľúbených sladkostí, hračky – voľno časovej aktivity „kolotoč“ a pod.

Motivujeme deti k sporeniu, rozumnému hospodáreniu s vreckovým, rozloženie financií na celý mesiac. Usporené vreckové deťom vložíme na vkladnú knižku.

Vreckové je silný nástroj motivácie dieťaťa, v prípade krádeže sa mu zadrží časť vreckového a vloží sa mu na vkladnú knižku.

y/ opis postupu v rizikových situáciách pre dieťa alebo pre plnoletú fyzickú osobu, pre ktoré sa vykonáva pobytové opatrenie v centre, vrátane postupu pri nedovolenom opustení centra dieťaťom, pri úraze dieťaťa alebo plnoletej fyzickej osoby, vážnych nezhodách medzi deťmi a deťmi a zamestnancami centra

Rizikovou situáciou je taká situácia, na ktorej zvládnutie nestačia bežne postupy a je ohrozený chod Centra, fyzický a psychický vývoj dieťaťa umiestneného v Centre. Z každej rizikovej situácie sa vypracováva záznam a hlási sa vedúcej zariadenia.

- Ak dieťa opustí Centrum bez súhlasu, bezodkladne sa táto skutočnosť nahlási najbližšiemu útvaru policajného zboru, vedúcej zariadenia, rodičom dieťaťa a sociálnej kurátorke. Pre potreby policajného zboru je službukonajúci vychovávateľ povinný uviesť priebeh útoku a aktuálnu fotku dieťaťa. Každé nedovolené opustenie Centra dieťaťom sa eviduje v spise dieťaťa.
- Nehoda, úraz dieťaťa – ak dieťa utrpí ľahší úraz, ošetrí ho službukonajúci vychovávateľ. Ak utrpí závažnejší úraz, kde je potrebná odborná lekárska pomoc službukonajúci vychovávateľ ide s dieťaťom na lekárske ošetrenie alebo privolá RZP a bezodkladne informuje vedúcu zariadenia. Úraz sa eviduje v Knihe úrazov:
 - a.) meno a priezvisko dieťaťa, ktoré utrpelo úraz
 - b.) deň, hodina, charakter úrazu, stručný popis úrazu
 - c.) svedkovia úrazu
 - d.) meno a priezvisko zamestnanca, ktorý evidoval úraz
 - e.) dátum zapísania do evidencie
 - f.) zdravotná poisťovňa postihnutého dieťaťa
 - g.) zariadenie, kde bolo dieťa ošetrené

Cieľom primárnej prevencie Centra je zabrániť vzniku rizikových situácií detí, mladých dospelých a zamestnancov, ktorými sú ohrozovaní. V strede záujmu sú situačné faktory – nezhody medzi deťmi, záchvaty zúrivosti s použitím sily, nekontrolovateľné výbuchy hnevu u detí, nedovolené opustenie centra, úteky atď.

Nezhody medzi deťmi – ak žije pod jednou strechou viacero detí, je len zákonitý, že sa čas od času hádajú, škriepia, takéto správanie detí sa dá predpokladať. Intervenciou psychologičky a službukonajúceho vychovávateľa formou rozhovoru riešime nezhody a hádky. V situácii hľadáme orientáciu, vysvetlenie a zmier.

Záchvaty zúrivosti s použitím sily – vyskytujúce sa u detí s psychiatrickou diagnózou a v kombinácii s poruchami správania. Spúšťačom ataku zúrivosti môže byť nám neznámy podnet, bežná štandardná situácia alebo nezhody medzi deťmi. Sprievodným javom je ničenie, rozbíjanie sklenej výplne dverí a pod. s použitím sily. Dieťa ohrozuje seba, svoje zdravie a je nebezpečné najbližšiemu okoliu. Kontaktujeme psychiatrické oddelenie, rýchlu zdravotnícku pomoc v sprievode s políciou.

Nekontrolovateľné výbuchy hnevu u detí – sú sekundárnym príznakom kritickej situácie konfliktu, ktorý emocionálne progradoval. Rizikovú situáciu rieši službukonajúci vychovávateľ zásahom eliminovania podnetu a upokojenia situácie. Po upokojení dieťaťa vo vhodnom čase sa k rizikovej situácii vracia rozhovorom, počúvaním a uchopením situácie tak, aby ju zrkadlilo dieťaťu s hľadaním vhodných foriem reagovania a zvládania krízovej situácie. To je podnetom práce dieťaťa s psychológom v tejto oblasti.

Útek zo zariadenia – získavame informácie od detí, kamarátov, spolužiakov, kontaktujeme políciu, po 24 hod písomne nahlasujeme útek dieťaťa ÚPSVaR, príslušnému súdu, ústrediu, prokuratúre a rodičovi.

V prípade krízových situácií v Centre je službukonajúci vychovávateľ povinný telefonicky kontaktovať vedúcu zariadenia. Postup a riešenie konzultovať s vedúcou zariadenia, prípadne s odborným tímom. Je našou víziou vhodnými aktivitami – rozhovormi, supervíziou u zamestnancov a pod. – posilniť spolupatričnosť v komunite, záujem o bezpečnosť a blaho, znižovať rizikové správanie v rámci celého procesu výchovy detí a mladých dospelých a fungovania Centra. Zvýšenie pravdepodobnosti, že sa v budúcnosti budú vedieť vyjadriť širšou škálou nástrojov, ako len použitím sily, konfliktom, agresiou a pod.